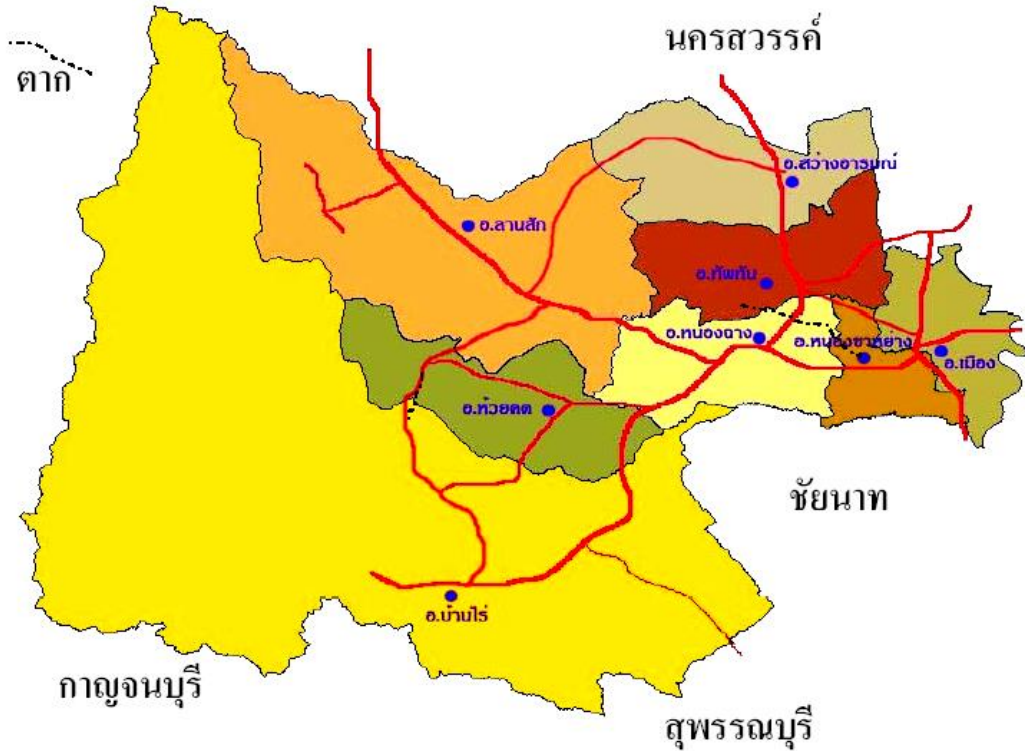


“ถอดบทเรียนกรณีเข้าถึง อปท. ระยะที่สาม”

โครงการวิจัยย่อยที่ 4 นวัตกรรมเพื่อพัฒนาท้องถิ่นตามปรัชญาของเศรษฐกิจพอเพียง: ระยะที่สาม
พื้นที่รับผิดชอบ ภาคกลางและเหนือบน

โดย มหาวิทยาลัยมหิดล โครงการจัดตั้งวิทยาเขตนครสวรรค์

การถอดบทเรียนขององค์กรปกครองส่วนท้องถิ่นในระดับเข้าถึงความเป็นเศรษฐกิจพอเพียง
 “องค์การบริหารส่วนจังหวัดอุทัยธานี”



1. ข้อมูลสะท้อนคุณลักษณะจังหวัด

1.1. ลักษณะทางกายภาพ

จังหวัดอุทัยธานี ประกอบด้วย 8 อำเภอ พื้นที่ทั้งหมด 6,730 ตารางกิโลเมตร หรือประมาณ 4,206,404 ไร่ ตั้งอยู่ในพื้นที่ลุ่มน้ำสะแกกรัง และลุ่มน้ำท่าจีน โดยมีแหล่งน้ำธรรมชาติที่สำคัญ ได้แก่ แม่น้ำสะแกกรัง ลำห้วยคลองโพธิ์ ลำห้วยทับเสลา ลำห้วยขุนแก้ว และลำห้วยกระเสียว เป็นพื้นที่ทางการเกษตรร้อยละ 33 ส่วนที่เหลือร้อยละ 67 เป็นพื้นที่ป่าที่มีสภาพเป็นพื้นที่คุ้มครองหลายแห่ง เช่น เขตรักษาพันธุ์สัตว์ป่าห้วยขาแข้ง ที่ขึ้นทะเบียนเป็นมรดกโลกทางธรรมชาติ โดยองค์การยูเนสโก ลักษณะพื้นที่โดยทั่วไป เป็นป่าและภูเขาที่มีความลาดเทจากทิศตะวันตก ลงมาทิศตะวันออกโดยทางทิศตะวันตกจะเป็นเทือกเขาสลับซับซ้อน พื้นที่ตอนกลางเป็นพื้นที่ตอนสลับกับพื้นที่ราบแบบลูกคลื่นทางด้านทิศตะวันออกของจังหวัดพื้นที่ส่วนใหญ่เป็นที่ราบลุ่ม จากลักษณะพื้นที่ดังกล่าวทำให้จังหวัดอุทัยธานีประสบกับปัญหาขาดแคลนน้ำด้านทิศตะวันตก และหากปีใดมีน้ำมาก หรือน้ำหลากจะเกิดน้ำท่วมทางด้านทิศตะวันออกเป็นประจำ โดยมีอาณาเขตติดต่อกับจังหวัดต่าง ๆ ดังนี้

ทิศเหนือ	ติดอำเภอชุมตาบง อำเภอลาดยาว อำเภอโกรกพระ อำเภอพยุหะคีรี จังหวัดนครสวรรค์
ทิศตะวันออก	ติดอำเภอพยุหะคีรี จังหวัดนครสวรรค์ และอำเภอมโนรมย์ จังหวัดชัยนาท
ทิศใต้	ติดอำเภอวัดสิงห์ อำเภอหนองมะโมง อำเภอเนินมะขาม จังหวัดชัยนาท อำเภอด่านช้าง จังหวัดอุทัยธานี และอำเภอศรีสวัสดิ์ จังหวัดกาญจนบุรี
ทิศตะวันตก	ติดอำเภอศรีสวัสดิ์ อำเภอทองผาภูมิ จังหวัดกาญจนบุรี และอำเภออุ้มผาง จังหวัดตาก

1.2. ประวัติความเป็นมาและบริบททางสังคม

อุทัยธานี มีหลักฐานทางประวัติศาสตร์การตั้งถิ่นฐานของมนุษย์มาแต่โบราณ เรียงตามลำดับ นับแต่อดีต คือ

- ก่อนประวัติศาสตร์ ประมาณ 3,000 ปี พบหลักฐานภาพเขียนสมัยก่อนประวัติศาสตร์เขาภูปลาร้า ตำบลทุ่งนางงาม อำเภอลานสัก ได้รับการขึ้นทะเบียนเป็นโบราณสถานจากกรมศิลปากร เมื่อวันที่ 20 มีนาคม 2537

- สมัยทวารวดี ประมาณ 2000 ปี พบหลักฐานโครงกระดูกในพื้นที่อำเภอสว่างอารมณ์ และพื้นที่ติดกับจังหวัดชัยนาท บริเวณที่ราบลุ่มแม่น้ำภาคกลาง

- สมัยสุโขทัย มีตำนานเก่าเล่าว่า “ ท้าวมหาพรหม ” ได้เข้ามาสร้างเมืองที่บ้านอุทัยเก่า คือ อำเภอหนองฉางในปัจจุบันนี้ แล้วพาคคนไทยเข้ามาอยู่ท่ามกลางหมู่บ้านคนมอญ และคนกะเหรี่ยง จึงเรียกว่า “เมืองอุไทย” เรียกชื่อตามกลุ่มหรือที่อยู่ของคนไทย ซึ่งพากันตั้งบ้านเรือนอยู่อย่างหนาแน่น มีพืชพรรณ และอาหารที่อุดมสมบูรณ์กว่าแห่งอื่น ต่อมากระแสน้ำเปลี่ยนทางเดินและเกิดกั้นตลิ่งน้ำ เมืองอุไทยจึงถูกทิ้งร้าง

- สมัยอยุธยา มีตำนานเก่าเล่าว่า “ พระตะเบิด ” ได้เข้ามาปรับปรุงเมือง อุไทยโดยขุดที่เก็บกักน้ำไว้ใกล้เมือง และพระตะเบิดได้เป็นผู้ปกครองเมืองอุไทยเป็นคนแรกในสมัยกรุงศรีอยุธยา เมืองอุไทย ต่อมาได้เรียกกันเป็น "เมืองอุไทย" คาดว่าเพี้ยนไปตามสำเนียงชาวพื้นเมืองเดิม ได้มีฐานะเป็นหัวเมืองด่านชั้นนอก มีพระพลสงคราม เป็นนายด่านแม่กลอง และพระอินทรเดช เป็นนายด่านหนองหลวง (ปัจจุบัน แม่กลอง คือ อำเภออุ้มผาง และหนองหลวง คือ ตำบลหนองหลวง อำเภอ อุ้มผาง จังหวัดตาก) คอยดูแลพม่าที่จะยกทัพมาตามเส้นทางชายแดนด้านแม่ละเมา

ต่อมาในสมัยพระเอกาทศรถ (พ.ศ.2148 - 2163) ได้โปรดให้บัญญัติอำนาจการใช้ตราประจำตำแหน่ง มีบัญชาการตามหัวเมืองนั้น ได้ระบุในกฎหมายเก่าลักษณะพระธรรมนูญว่า “เมืองอุไทยธานี เป็นหัวเมืองชั้นแคว้นมหาดไทย” เมืองอุไทยธานี เป็นเมืองที่อยู่บนที่ดอนและลึกเข้าไป ไม่มีแม่น้ำสายใหญ่ และไม่สามารถติดต่อทางเรือได้ ดังนั้นชาวเมืองอุไทยธานี จึงต้องขนข้าวบรรทุกเกวียนมาลงที่แม่น้ำ จึงทำให้พ่อค้าพากันไปตั้งยุ้งฉางรับซื้อข้าวที่ริมแม่น้ำจนเป็นหมู่บ้านใหญ่ เรียกว่าหมู่บ้าน “สะแกกรัง” เนื่องจากเป็นพื้นที่มีป่าสะแกขึ้นเต็มริมแม่น้ำ และมีต้นสะแกใหญ่อยู่กลางหมู่บ้าน บ้านสะแกกรัง ชาวจีนเรียกเพี้ยนเป็น “ซิเกียกั้ง” เป็นตลาดซื้อข้าวที่มีพ่อค้าคนจีนนิยมไปตั้งบ้านเรือนและยุ้งฉาง ต่อมาในระยะหลังได้มีเจ้านายและขุนนางมาตั้งบ้านเรือนอยู่ เพราะความสะดวกในการกะเกณฑ์สิ่งของส่งเมืองหลวง ซึ่งเป็นจำพวก มูลค่างควา ไม้ซุง กระจวาน และช้างป่า อีกทั้งยังมีช่องทางในการค้าข้าวอีกด้วย

- ยุครัตนโกสินทร์ ซึ่งต่อเนืองมาจากประวัติศาสตร์ยุคอยุธยา นั้น มีเรื่องเล่าว่า พระชนกจักรี มีพระนามเดิมว่า นายทองดี เป็นบุตรคนโตของ จมื่นมหาสนิท (ทองคำ) ต่อมาได้เป็นพระราชินีกุล ปลัดทูลฉลองมหาดไทย ในแผ่นดินพระเจ้าอยู่หัวบรมโกศ กรุงศรีอยุธยา สืบเชื้อสายมาจากเจ้าพระยาโกษาธิบดี (ปาน) ถือกำเนิดที่บ้านอุไทยธานี เมืองอุไทยธานี ภายหลังย้ายไปอยู่กรุงศรีอยุธยา รับราชการจนได้ตำแหน่งเป็นพระอักษรสุนทรศาสตร์ เสมียนตรากรมมหาดไทย มีหน้าที่ร่างพระราชสาส์นตราและรักษาพระราชลัญจกร (ตราประจำพระเจ้าแผ่นดิน) พระอักษรสุนทรศาสตร์ แต่งงานกับคุณดาวเรือง หลานสาวพระยาอภัยราชา สมุหนายกมีบุตรธิดา 5 คน คนแรกเป็นหญิง ชื่อ สา คนรองเป็นชายชื่อ ราม คนที่สามเป็นหญิง ชื่อ แก้ว คนที่สี่และห้าเป็นชาย ชื่อ ทองด้วง และบุญมา ต่อมาพระยามหากษัตริย์ศึก (ทองด้วง) ได้ปราบดาภิเษกเป็นปฐมกษัตริย์แห่งกรุงรัตนโกสินทร์ ทรงพระนามว่า พระบาทสมเด็จพระบรมราชาธิราช รามาธิบดี (พระบาทสมเด็จพระพุทธยอดฟ้าจุฬาโลกมหาราช) ได้นำบรรดาศักดิ์สุดท้าย คือ พระบิดา “พระยาจักรีศรีอภัยราช” มาใช้เป็นชื่อราชวงศ์จักรี และได้สถาปนา พระอัฐิพระบิดาขึ้นเป็น "สมเด็จพระชนกาธิบดี" ใน พ.ศ. 2338 โดยจังหวัดอุทัยธานี องค์การบริหารส่วนจังหวัดอุทัยธานี และหน่วยงานราชการในจังหวัด และประชาชนได้ร่วมกันสร้างพระอนุสาวรีย์สมเด็จพระปฐมบรมชนกนาถบนยอดเขาแก้ว (เขาสะแกกรัง) บ้านสะแกกรัง

ซึ่งเป็นสถานที่เกิดไว้เป็นอนุสรณ์ แล้วเสร็จในปี 2522 ซึ่งพระบาทสมเด็จพระเจ้าอยู่หัวฯ เสด็จพระราชดำเนินทรงเปิด พระวิสุตรพระอนุสาวรีย์ เมื่อวันที่ 5 เมษายน 2522 และนำ รูปหล่อพลาจตุรมุข หน้าบรรณศาลาตราจักรี ซึ่งเป็นที่ประดิษฐานพระบรมรูปของสมเด็จพระปฐมบรมมหาชนกมา บนยอดเขาแก้ว มาเป็นตราสัญลักษณ์ประจำจังหวัด อุทัยธานี ร่วมกันขนานนามจังหวัดว่าเป็น อุทัยธานีเมืองพระชนกจักรี

ในช่วงต้นกรุงรัตนโกสินทร์ พระยาอุไทยธานี เจ้าเมืองอุไทยธานีที่ได้รับการแต่งตั้งจากกรุงเทพฯ เห็นว่าบ้านสะแกกรังเป็นตลาดใหญ่ มีผู้คนอพยพเข้ามาอยู่กันอย่างหนาแน่น อีกทั้งเป็นสถานที่ที่ชาวอุไทยธานีติดต่อค้าขายข้าวและไม้ซุง กับพ่อค้าที่นั่นมานานแล้ว จึงคิดตั้งบ้านเรือนเพื่อค้าขาย ประจวบกับเวลานั้น เจ้าเมืองไชยนาทเป็นเพื่อนกัน จึงขอตั้งบ้านเรือนที่ริมแม่น้ำสะแกกรัง เนื่องจากผู้คนมาติดต่อราชการและมาค้าขายกันมาก ทั้งนี้ เนื่องจากเจ้าเมืองไม่กล้าขึ้นไปเมืองอุไทยธานีเก่า อ้างว่ากลัวไข้ป่า จึงเป็นเหตุให้พากันอพยพมาอยู่กันมากขึ้น

ช่วงปี พ.ศ. 2391 มีการแบ่งเขตดินแดนเมืองอุไทยธานี และเมืองไชยนาทโดยตัดเขตบ้านสะแกกรังทางฝั่งคลองปากใต้ ตั้งแต่ท้ายบ้านสะแกกรังไปจดเมืองอุไทยธานีเก่า เป็นแดนเมืองอุไทยธานี ส่วนพื้นที่ปลายสุดเขตแดนเมืองมโนรมย์ ข้างใต้บ้านมาถึงคิ่งน้ำหนึ่ง เป็นแดนเมืองไชยนาท เมืองอุไทยธานีขึ้นกับมณฑลนครสวรรค์ ต่อมาในสมัยรัชกาลที่ 6 ได้เปลี่ยนเป็นขึ้นกับมณฑลอยุธยา จนมีประกาศเลิกมณฑลในปี พ.ศ. 2476 และกำหนดให้เป็นจังหวัดจนถึงปัจจุบัน

1.3. บทบาททางเศรษฐกิจ

ข้อมูลประชากร ณ มิถุนายน 2564 รวมทั้งสิ้น 325,116 คน เป็นชาย 158,926 คน เป็นหญิง 166,190 คน จำนวนครัวเรือน 127,506 ครัวเรือน ข้อมูลประชากร ช่วง ปี พ.ศ. 2555 ถึง พ.ศ. 2564 มีสัดส่วนวัยเด็ก และวัยแรงงานลดลง ขณะที่มีส่วนของผู้สูงอายุ (อายุ 60 ปีขึ้นไป) จำนวนร้อยละ 21.0 ซึ่งเพิ่มขึ้นจากปี พ.ศ. 2560 ร้อยละ 2.4 จังหวัดอุทัยธานีมีส่วนผู้สูงอายุสูงกว่าร้อยละ 20 เป็นสังคมผู้สูงอายุโดยสมบูรณ์ (Aging Society)

กำลังแรงงานจังหวัดอุทัยธานี ปี 2563 มีจำนวนผู้อยู่ในกำลังแรงงานรวมทั้งสิ้น 150,570 คน มีจำนวนผู้มีงานทำจำนวน 147,067 คน เป็นผู้ทำงานในภาคเกษตรกรรมร้อยละ 44 และอยู่นอกภาคเกษตรกรรมร้อยละ 55 มีอัตราการว่างงานอยู่ที่ร้อยละ 0.70

สาขาการผลิตที่มีบทบาทสำคัญต่อเศรษฐกิจของจังหวัดอุทัยธานี คือสาขาเกษตรกรรม ในสัดส่วนสูงสุด การทำเกษตรในในพื้นที่เขตชลประทานประมาณร้อยละ 23 ในพื้นที่ทำเกษตรทั้งหมด ส่วนใหญ่ทำนาเป็นหลัก มีไม้ผล พืชผัก และพืชไร่ ในบางพื้นที่ ส่วนนอกเขตชลประทานนั้น ส่วนใหญ่ทำนาและพืชไร่โดยอาศัยน้ำฝน ผลผลิตทางเกษตรที่สำคัญของจังหวัด ได้แก่ ข้าว อ้อย มันสำปะหลัง ยางพารา และสับปะรดโรงงาน รองลงมาคือสาขาอุตสาหกรรม และสาขาบริการ ตามลำดับ โดยไม่มีอุตสาหกรรมขนาดใหญ่ หรือห้างค้าปลีกขนาดใหญ่ในพื้นที่

จังหวัดอุทัยธานี มีโรงพยาบาลทั่วไป จำนวน 1 แห่ง โรงพยาบาลชุมชน จำนวน 7 แห่ง หน่วยบริการปฐมภูมิในเขตเมือง จำนวน 2 แห่ง หน่วยบริการปฐมภูมิในเขตชนบท หรือโรงพยาบาลส่งเสริมสุขภาพระดับตำบล จำนวน 91 แห่ง โรงพยาบาลเอกชน จำนวน 1 แห่ง มีจำนวนเตียง 720 เตียง อัตราส่วนประชากรต่อเตียง เท่ากับ 1:452 มีบุคลากรแพทย์ จำนวน 115 คน กลุ่มสาเหตุการตายสูงสุด 3 อันดับแรก คือ มะเร็งทุกชนิด ปอดบวม และโรคหลอดเลือดสมอง ตามลำดับ มีกลุ่มผู้เปราะบาง ได้แก่ ผู้ป่วยติดเตียง 450 คน ผู้ป่วยจิตเวช 8,379 คน ผู้ป่วยกลุ่มโรค NCDs 80,688 คน ผู้ป่วย HIV 1,460 คน คนพิการ 10,715 คน และผู้เข้ารับการรักษาบำบัดติดยาเสพติด 453 คน (ข้อมูลปี 2562)

จากภาพรวมคนจนในประเทศไทย ปี 2562 "คนจนเป้าหมาย" ในประเทศไทย คือ คนจนที่ต้องการความช่วยเหลือเร่งด่วน เนื่องจากเป็นคนที่ได้รับการสำรวจว่าจน (survey-based) จาก ข้อมูลความจำเป็นพื้นฐาน (จปฐ.) กรมการพัฒนาชุมชน กระทรวงมหาดไทย และยังมีมาลงทะเบียนว่าจนอีกด้วย (register-based) จาก ข้อมูลผู้ลงทะเบียนสวัสดิการแห่งรัฐ กระทรวงการคลัง ในจังหวัดอุทัยธานีมีจำนวน 3,992 คน โดยเป็นคนจนในมิติสุขภาพ 882 คน ความเป็นอยู่ 729 คน การศึกษา 1,575 คน รายได้ 1,443 คน และมีมติเข้าถึงบริการของรัฐ 13 คน ขณะที่ผลสำรวจภาวะเศรษฐกิจและสังคมของครัวเรือนในปี 2562 ของสำนักงานสถิติแห่งชาติพบว่ามีหนี้สินเฉลี่ยของครัวเรือน 204,889 บาทต่อครัวเรือน ซึ่งอยู่ในกลุ่มจังหวัดที่หนี้สินเฉลี่ยของครัวเรือนสูงในระดับประเทศ

1.4. บริบททางการศึกษาและวัฒนธรรม

จังหวัดอุทัยธานี มีสถานศึกษาทุกระดับ นับตั้งแต่ระดับปฐมวัยของศูนย์พัฒนาเด็กเล็ก และระดับการศึกษาภาคบังคับ ชั้นประถม และมีมัธยม ตลอดจนการศึกษาพิเศษ จำนวน 408 แห่ง จำนวนครูทั้งหมด 3,998 คน และจำนวนนักเรียนรวมทั้งสิ้น 58,819 คน

ประชากรส่วนใหญ่ของจังหวัดอุทัยธานีเป็นคนที่ตั้งถิ่นฐานมาเป็นเวลานานแล้ว ยังมีคนจีนอพยพชาติพันธุ์ลาวครั่ง และกะเหรี่ยงกลุ่มต่าง ๆ ตลอดจนชาวอีสาน นับถือศาสนาพุทธ ซึ่งมีวัดสำคัญที่มีชื่อเสียงและศรัทธาของประชาชน เช่น วัดจันทาราม (วัดท่าซุง) ซึ่งเป็นที่จำพรรษาของอดีตพระราชาพรหมยาน หรือหลวงพ่อกุญชีสิงดำ และวัดอุโปสถาราม ที่มีความงดงามของสถาปัตยกรรมโบราณสถาน เป็นต้น นอกจากการประกอบพิธีกรรมในวันสำคัญทางพุทธศาสนาแล้ว ยังมีประเพณีที่เป็นเอกลักษณ์ของจังหวัดคือ ประเพณีตักบาตรเทโว ณ ยอดเขาสะแกกรัง วังสัจจตันคีรี และวัดต่าง ๆ ในจังหวัด และประเพณีตามวิถีชีวิตคือ ประเพณีวันสงกรานต์ ซึ่งมีการทำบุญตักบาตร บังสุกุลญาติผู้ใหญ่ และการละเล่นต่าง ๆ เพื่อเป็นการเฉลิมฉลองใหม่ (ขึ้นปีใหม่ไทย) ตลอดจนประเพณีของกลุ่มคนในพื้นที่ที่จัดเป็นงานประจำปีคือ งานแห่เจ้าของชาวจีนในจังหวัดอุทัยธานี ที่จัดตามศาลเจ้าพ่อ เจ้าแม่ต่าง ๆ งานประเพณีบุญบั้งไฟ ของชาวอีสานที่อพยพมาตั้งบ้านเรือนในบริเวณอำเภอลานสักและอำเภอกัทพัตน์ งานประเพณีตำขอมเงินโบราณ ด้วยการใช้กระบวนการผลิตแบบเก่าทุกขั้นตอน ณ วัดทุ่งนางงาม อำเภอลานสัก และงานเทศกาลเทโวสมเด็จเจ้าพระปฐมบรมมหาชนก เป็นอีกหนึ่งงานประจำปีของจังหวัดเพื่อเทโวพระเกียรติพระบรมมหาชนกต้นราชวงศ์จักรี

1.5. บริบททางการเมืองการปกครอง

โครงสร้างการบริหารราชการของจังหวัดอุทัยธานี ประกอบด้วย ส่วนราชการบริหารส่วนกลาง จำนวน 38 หน่วยงาน ส่วนราชการบริหารส่วนภูมิภาค จำนวน 33 หน่วยงาน หน่วยงานอิสระ จำนวน 6 หน่วยงาน และหน่วยงานรัฐวิสาหกิจ จำนวน 15 หน่วยงาน และส่วนราชการบริหารส่วนท้องถิ่น ประกอบด้วย องค์การบริหารส่วนจังหวัดอุทัยธานี เทศบาลเมืองอุทัยธานี เทศบาลตำบล 13 แห่ง และองค์การบริหารส่วนตำบล 49 แห่ง

2. ข้อมูลสะท้อนคุณลักษณะองค์กร

สำนักงานองค์การบริหารส่วนจังหวัดอุทัยธานี ถนนศรีอุทัย อำเภอเมือง จังหวัดอุทัยธานี 61000 ตั้งอยู่ในบริเวณพื้นที่ราชการ ติดกับศาลากลางจังหวัดอุทัยธานี



2.1. ผู้บริหารและคณะทำงาน

นายกองค์การบริหารส่วนจังหวัดอุทัยธานีคนปัจจุบัน คือ นายเผด็จ นุ้ยปรี อายุ 63 ปี เกิดที่อำเภอหนองขาหย่าง จังหวัดอุทัยธานี เป็นผู้ที่มีประสบการณ์ทำงานราชการตำแหน่งปลัดอำเภอ บรรจุครั้งแรกที่จังหวัดพิษณุโลก ทำงานรับใช้ประชาชน เข้าถึงทุกบ้านทุกตำบล โดยทุกครั้งที่จะเข้าก็จะนำพัฒนาชุมชน สาธารณสุข เกษตรอำเภอเข้าไปในแต่ละตำบลด้วย โดยยึดพระบาทสมเด็จพระบรมชนกาธิเบศร มหาภูมิพลอดุลยเดชมหาราช บรมนาถบพิตร และสมเด็จพระศรีนครินทราบรมราชชนนี เป็นแรงบันดาลใจสูงสุด มีวิธีคิดนอกกรอบในการแก้ปัญหา เช่น กรณีที่ชาวบ้านต้องการอิฐบล็อกเพื่อสร้างสิ่งปลูกสร้างที่ใช้ในงานส่วนรวม จึงจัดงานเลี้ยงอาหารโต๊ะจีนเพื่อระดมทุน แล้วให้ชาวบ้านร่วมกันทำ เป็นต้น เมื่อถึงคราวโอนย้ายแต่ละครั้ง ชาวบ้านรวมตัวกันซื้อทองให้ จากการคลุกคลีกับประชาชนได้เห็นความลำบากยากจน จึงเห็นว่าน่าจะได้รับการแก้ไข หากมีการช่วยเหลือจริง เมื่อกลับมาเป็นปลัดอาวุโสที่อำเภอบ้านเกิด พบจุดอ่อนตัวในระบบราชการ แต่ยังเห็นว่าตนเองพอช่วยเหลือพี่น้องประชาชนได้ จึงลงเลือกตั้งนายก อบจ. ปี 2547 เมื่ออายุ 47 ปี หาเสียงด้วยสโลแกน “พลิกทุ่ง สร้างทุน ฟื้นฟูทัย ภายใต้อิทธิพลของเศรษฐกิจพอเพียง” เมื่อเริ่มรับตำแหน่ง นายกาฯ ยังคงทำงานด้วยการลงพื้นที่ทำประชาคมแผนพัฒนาในทุกอำเภอ ซึ่งเป็นกระบวนการทำแผนที่ อบจ. ไม่เคยดำเนินการมาก่อน และเป็นการสื่อสารสองทางคือได้รับทราบความต้องการของประชาชนเพื่อจัดลำดับความสำคัญ และประชาชนได้รับทราบนโยบายที่นายกาฯ ได้ดำเนินการ อีกทั้งยังเป็นการทำงานแบบบูรณาการกับหน่วยงานต่าง ๆ โดยเฉพาะ อบต. แต่ละอำเภอ นับตั้งแต่ การแก้ปัญหาการขาดแคลนน้ำของเกษตรกรด้วยการขุดลอกคลองสาธารณะและขุดสระน้ำเก็บน้ำเอื้ออาหารในแปลงเกษตรกร โดย อบจ. มีเครื่องจักรและอุปกรณ์ต่าง ๆ ที่กระจายอยู่ในศูนย์ อบจ. แต่ละอำเภอ ดำเนินการขุดลอก คูคลอง และสระน้ำ โดยเน้นผลสัมฤทธิ์ของงานคือขุดให้ได้น้ำ ตลอดจนการลาดยางถนน เป็นการประหยัดงบประมาณเนื่องจากไม่ต้องจ้างเหมา การฝึกอบรมเกษตรกรและประกวดแปลงเรียนรู้เศรษฐกิจพอเพียงตามแนวพระราชดำริ โดยดำเนินการมาตั้งแต่ปี 2549 จนถึงปัจจุบัน เพื่อให้เกษตรกรมีความรู้ความเข้าใจเกษตรทฤษฎีใหม่แบบผสมผสาน ลดการใช้สารเคมี (ดูรายละเอียดเพิ่มเติมเกี่ยวกับนวัตกรรมเพื่อพัฒนาท้องถิ่นในบทถัดไป) นอกจากนี้ยังจัดสร้างโรงทำปุ๋ยอินทรีย์ ทำอาหารปลา เพื่อช่วยลดต้นทุนปัจจัยการผลิตให้กับเกษตรกร อีกทั้งยังร่วมมือกับชุมชน มูลนิธิปิดทอง



หลังพระ พัฒนาพื้นที่สูงตำบลแก่นมะกรูดให้แหล่งท่องเที่ยวเมืองหนาวที่ไม่ไกลจากกรุงเทพฯ เป็นแหล่งท่องเที่ยวแห่งใหม่ มีนักท่องเที่ยวในช่วงฤดูหนาวเพิ่มขึ้นทุกปี และส่งผลให้เกิดการพัฒนาพื้นที่โดยรอบก่อนขึ้นแก่นมะกรูดตลอดจนพัฒนาพื้นที่ชุ่มน้ำหนองมะเกลือ ขนาดพื้นที่กว่า 300 ไร่ ในอดีตเป็นพื้นที่รกร้าง ปกคลุมด้วยวัชพืชทั้งในบริเวณหนอง และถนนโดยรอบทำให้ไม่สะดวกในการสัญจรไปมา นาย ก ๆ จึงได้เข้าศึกษาลักษณะพื้นที่และพัฒนาอย่างต่อเนื่อง เป็นโครงการปรับปรุงสวนน้ำเฉลิมพระเกียรติ “บึงพระชนก” ให้เป็นแหล่งท่องเที่ยวและสถานที่ออกกำลังกาย ซึ่งประชาชนจำนวนมากมาใช้บริการสถานที่ทั้งในช่วงเช้าและเย็น

นายก ก คิดริเริ่มนโยบายข้างต้น รวมถึงนโยบายต่าง ๆ อันเป็นนวัตกรรม นำนโยบายสู่การปฏิบัติอย่างต่อเนื่อง สร้างผลงานเชิงประจักษ์ แม้ว่าต้องเผชิญสถานการณ์ทุกรูปแบบ จึงต้องอาศัยความอดทนเป็นอย่างมาก เป็นตัวอย่างนายก อบจ. ตัดสิน รับผิดชอบต่อทุกสายที่เข้ามาด้วยตนเอง ลงพื้นที่ด้วยตนเอง เห็นปัญหา วิเคราะห์และแก้ปัญหาทันที ด้วยการสั่งการให้ทีมงานดูแล โดยนายก ก ติดตามผล นายก ก เป็นแบบอย่างที่ทำให้บุคลากรใน อบจ. เห็นว่าผลประโยชน์และความผาสุกของประชาชนเป็นเรื่องที่มาก่อนและเหนือสิ่งอื่นใด ทำให้นาย ก ๆ ขณะเลือกตั้งติดต่อกันเรื่อยมา และได้รับการเลือกตั้งเป็นนายก อบจ. ในปี 2564 ภายใต้สโลแกน “เลือกคนดี คนเดิม” ทำให้ดำรงตำแหน่งนายก อบจ. ถึงปัจจุบัน ระยะเวลา 17 ปีกว่า

องค์การบริหารส่วนจังหวัดอุทัยธานี มีบุคลากรทั้งผู้บริหาร ข้าราชการและพนักงานจ้างรวม 211 คน ประกอบด้วยผู้บริหาร สมาชิกสภา ข้าราชการและพนักงานจ้างตามภารกิจในหน่วยย่อยต่างๆ ได้แก่ สำนักงานปลัดสำนักงานเลขาธิการ อบจ. กองคลัง กองช่าง กองการศึกษา ศาสนา และวัฒนธรรม กองยุทธศาสตร์และงบประมาณ กองพัสดุและทรัพย์สิน กองการเจ้าหน้าที่ และหน่วยตรวจสอบภายใน

2.2. วิสัยทัศน์ เป้าประสงค์และยุทธศาสตร์องค์กร

วิสัยทัศน์ คือ “ชาวอุทัยธานี กินดี อยู่ดี สิ่งแวดล้อมดี” และมียุทธศาสตร์การพัฒนาทั้งหมด 5 ด้าน ดังนี้
1. การพัฒนาโครงสร้างพื้นฐาน 2. การพัฒนาทรัพยากรธรรมชาติและสิ่งแวดล้อม 3. การพัฒนาเศรษฐกิจและการท่องเที่ยว 4. การพัฒนาคนและสังคมที่มีคุณภาพ และ 5. การเมืองและการบริหาร

2.3. รางวัล/ผลงานที่ได้รับ

ความสำเร็จจากการมุ่งพัฒนาพื้นที่ สร้างคุณภาพชีวิตที่ดีตลอดระยะเวลาการบริหารของนายกองค์การบริหารส่วนจังหวัดอุทัยธานี จนได้รับรางวัลต่าง ๆ มากมาย เช่น รางวัลองค์กรปกครองส่วนท้องถิ่นที่มีการบริหารจัดการที่ดี ประจำปี พ.ศ. 2557 โดยได้รับรางวัลดีเลิศ ลำดับที่ 1 ด้านการดูแลรักษาคุณภาพสิ่งแวดล้อม หรือภาษีบำรุงจากสถานค้าปลีกน้ำมันที่เก็บได้ร้อยละ 95 โดยได้รับรางวัลเงินอุดหนุนเพิ่มเติมเพื่อใช้ในการพัฒนาท้องถิ่น เป็นต้น

2.4. ประเด็นอื่น ๆ ที่เกี่ยวกับการขับเคลื่อน

นายกองค์การบริหารส่วนจังหวัดอุทัยธานี น้อมนำปรัชญาของเศรษฐกิจพอเพียงมาใช้ในการพัฒนา ตั้งแต่สมัยเป็นปลัดอำเภออาวุโส ก่อนที่จะลาออกมาสมัครเลือกตั้งเป็นนายก อบจ. อุทัยธานี เมื่อได้รับเลือกตั้งจึงได้มุ่งมั่นพัฒนาคุณภาพชีวิตและนำปรัชญาของเศรษฐกิจพอเพียงมาเป็นแนวทางในการดำเนินชีวิตให้กับเกษตรกรและประชาชนจังหวัดอุทัยธานีอย่างต่อเนื่องจนถึงปัจจุบัน

3. จุดเด่นการประยุกต์ปรัชญาของเศรษฐกิจพอเพียง

จากการศึกษาระดับความเป็นเศรษฐกิจพอเพียงขององค์การบริหารส่วนจังหวัดอุทัยธานี พบว่ามีการพัฒนา

อย่างต่อเนื่อง สามารถยกระดับความเป็นเศรษฐกิจพอเพียง ในระดับ “เข้าถึง” ที่สะท้อนว่าเป็น “องค์กรแห่งประโยชน์สุข” โดยการน้อมนำปรัชญาของเศรษฐกิจพอเพียงมาประยุกต์ใช้ในองค์กร และนำไปสู่การสร้างประโยชน์สุขให้แก่ประชาชนในที่สุดนั้น พบว่าองค์การบริหารส่วนจังหวัดอุทัยธานี มีจุดเด่นการประยุกต์ปรัชญาของเศรษฐกิจพอเพียง ดังนี้

นายกฯ มีความมุ่งมั่นในการช่วยเหลือพี่น้องประชาชน โดยมีพระบาทสมเด็จพระบรมชนกาธิเบศร มหาภูมิพลอดุลยเดชมหาราช บรมนาถบพิตร และสมเด็จพระศรีนครินทราบรมราชชนนี เป็นแรงบันดาลใจสูงสุด ด้วยการดำเนินชีวิตตามปรัชญาของเศรษฐกิจพอเพียง ส่งเสริมให้เกษตรกรปรับเปลี่ยนวิถีการผลิตเชิงเดี่ยวมาสู่เกษตรปลอดภัยแบบผสมผสานตามปรัชญาของเศรษฐกิจพอเพียง อีกทั้งยังริเริ่มนวัตกรรมเชิงพื้นที่กระจายในทุกอำเภอภายในจังหวัด เช่น พื้นที่ท่องเที่ยวแก่นมะกรูด และพื้นที่บึงพระชนก ด้วยการทำโครงการอย่างต่อเนื่องเป็นประจำทุกปี พร้อมกับนำผลการดำเนินงานมาปรับแก้เพื่อการพัฒนาอย่างต่อเนื่อง จนได้รับการยอมรับว่าเป็น อบจ. ที่ขับเคลื่อนด้วยปรัชญาของเศรษฐกิจพอเพียง และได้รับรางวัลการบริหารจัดการที่ดี ในด้านการดูแลทรัพยากร และมีการพัฒนาพื้นที่แบบบูรณาการเพื่อสร้างเป็นพื้นที่การท่องเที่ยวแห่งใหม่ให้กับจังหวัดจนเป็นที่นิยมของประชาชน ที่สำคัญนายก อบจ. อุทัยธานียังเป็นตัวอย่างของการดำเนินชีวิตตามปรัชญาของเศรษฐกิจพอเพียง ด้วยการทำเกษตรในพื้นที่ของตน และมอบหมายให้บุคลากรเข้ามาร่วมขับเคลื่อนโครงการต่าง ๆ พร้อมทั้งรับฟังข้อคิดเห็นเพื่อการพัฒนาอย่างต่อเนื่อง อีกทั้งยังร่วมมือกับเครือข่ายอปท. ภายในจังหวัด และหน่วยงานต่าง ๆ ทั้งภายในและภายนอกที่เข้ามาพัฒนาพื้นที่

เนื่องจากองค์การบริหารส่วนจังหวัดอุทัยธานีมีระดับความเป็นเศรษฐกิจพอเพียงระดับเข้าถึง จุดที่ควรพัฒนาของ อบจ. อุทัยธานี จึงอยู่ที่การรักษาความเป็นเศรษฐกิจพอเพียงระดับดังกล่าวไว้อย่างต่อเนื่อง โดยเฉพาะการมุ่งเน้นการพัฒนาคุณภาพชีวิตที่ดีอันเป็นจุดแข็งสำคัญ ซึ่งเป็นประเด็นการพัฒนาที่ครอบคลุมหลายมิติ และกลุ่มคนทุกช่วงวัย ด้วยจำนวนบุคลากรของ อบจ. อุทัยธานีที่มีจำนวนจำกัด และผู้บริหารระดับสูงระดับผู้อำนวยการต่างอยู่ในวัยเกษียณ จึงจำเป็นต้องเสริมสร้างศักยภาพบุคลากร โดยเฉพาะในกลุ่มบุคลากรรุ่นใหม่ และผู้บริหารชั้นต้น ให้สามารถเข้ามาเรียนรู้และรับช่วงการทำงานภายใต้การบริหารงานตามปรัชญาของเศรษฐกิจพอเพียงที่นายก อบจ. ได้ดำเนินการไว้

ตารางที่ 1 ระดับความเป็นเศรษฐกิจพอเพียงขององค์การบริหารส่วนจังหวัดอุทัยธานี จำแนกตามตัวชี้วัด

ประเด็นตัวชี้วัดระดับความเป็นเศรษฐกิจพอเพียงขององค์กรปกครองส่วนท้องถิ่น		คะแนนเต็ม	คะแนนที่ได้รับ
1	การบริหารงานอย่างโปร่งใส มีธรรมาภิบาล และไม่มีการทำผิดกฎหมาย	50	45
2	การวางแผนและจัดทำแผนแบบมีส่วนร่วม	20	20
3	การวางแผนการทำงานเพื่อส่งต่อจากรุ่นสู่รุ่น	15	12
คะแนนรวมข้อ 1 2 และ 3		85	77
4	งานโครงสร้างพื้นฐานด้านกายภาพ	15	15
5	การบริหารงานภายในให้เป็นองค์กรแห่งความสุข	50	47
6	งานโครงสร้างพื้นฐานทางสังคม	20	20
7	งานส่งเสริมอาชีพเกษตรกรและวิสาหกิจชุมชน	15	15

ประเด็นตัวชี้วัดระดับความเป็นเศรษฐกิจพอเพียงขององค์กรปกครองส่วนท้องถิ่น		คะแนนเต็ม	คะแนนที่ได้รับ
8	งานด้านสังคมและวัฒนธรรม	15	15
9	การบริหารงานภายในให้เป็นองค์กรแห่งประโยชน์สุข	30	25
10	การจัดการศึกษา สาธารณสุขและการจัดการขยะในระดับที่สูงขึ้น	20	15
11	การพัฒนาทรัพยากรธรรมชาติและสภาพแวดล้อมให้ดีขึ้น	20	20
12	การจัดกิจกรรมลดปัญหาสังคมและเพิ่มสวัสดิการสังคมเท่าที่สามารถทำได้	30	21
รวมทั้งสิ้น		300	270

จากตารางที่ 1 องค์กรบริหารส่วนจังหวัดอุทัยธานี เป็นองค์กรบริหารส่วนจังหวัดขนาดกลางและมีจำนวนบุคลากรที่จำกัดตามกรอบอัตรากำลัง ซึ่งประชาชนส่วนใหญ่ประกอบอาชีพเกษตรกรรม และรับจ้างตามลำดับ พื้นที่ส่วนใหญ่เป็นพื้นที่ป่าอนุรักษ์ องค์กรบริหารส่วนจังหวัดอุทัยธานีมีคะแนนรวมจากตัวชี้วัดระดับความเป็นเศรษฐกิจพอเพียง ข้อ 1 2 และ 3 เท่ากับ 77 คะแนน ข้อ 5 เท่ากับ 47 คะแนน และข้อ 9 เท่ากับ 25 คะแนน รวมทั้งหมด 12 ข้อ มีคะแนนรวมเท่ากับ 270 คะแนน ระดับความเป็นเศรษฐกิจพอเพียงขององค์กรบริหารส่วนจังหวัดอุทัยธานี อยู่ในระดับ“เข้าถึง” คือ เป็นองค์กรแห่งประโยชน์สุข

4. นวัตกรรมสังคม วิสาหกิจเพื่อสังคมและวิสาหกิจชุมชน

นวัตกรรมสังคมขององค์กรปกครองส่วนท้องถิ่น หรือเรียกว่านวัตกรรมเพื่อพัฒนาท้องถิ่นตามปรัชญาของเศรษฐกิจพอเพียง เพราะการที่ผู้บริหารอปท. สามารถน้อมนำปรัชญาของเศรษฐกิจพอเพียงในการบริหารองค์กรจนก่อให้เกิดผลในที่สุดคือประโยชน์สุขให้กับประชาชนในพื้นที่ได้ ผู้บริหารเหล่านั้นได้ร่วมมือกับบุคลากร ผู้นำอปท. ในพื้นที่ ผู้นำท้องที่ และผู้นำชุมชน ตลอดจนภาคีเครือข่ายภายในและภายนอกพื้นที่ ก่อให้เกิดการดำเนินงานที่เปลี่ยนแปลงไปจากการบริหารงานจัดการตามบทบาทหน้าที่ของ อปท. ทั่วไป ที่สำคัญนายกฯ มุ่งมั่นพัฒนาพื้นที่ตามปรัชญาของเศรษฐกิจพอเพียง จึงได้ดำเนินโครงการการขับเคลื่อนเครือข่ายเกษตรปลอดภัยตามปรัชญาของเศรษฐกิจพอเพียง โดย อบจ. อุทัยธานี มาอย่างต่อเนื่องเป็นเวลามากกว่า 10 ปี โดยมีรูปแบบกิจกรรมภายในโครงการที่หลากหลาย รวมถึงการประกวดรางวัลแปลงเรียนรู้เศรษฐกิจพอเพียงทฤษฎีใหม่ ที่มีคณะกรรมการประกอบด้วยเครือข่ายจากอปท. หน่วยงานภาครัฐ และภาคประชาสังคมในจังหวัดเข้ามาร่วมกันคัดเลือก จนมีแปลงเรียนรู้เศรษฐกิจพอเพียงทฤษฎีใหม่จำนวนกว่าพันแปลงในทุกตำบลและทุกอำเภอในจังหวัดอุทัยธานี อีกทั้งเกษตรกรเจ้าของแปลงยังได้ร่วมกันเป็นเครือข่ายเพื่อขับเคลื่อนการทำเกษตรตามปรัชญาของเศรษฐกิจพอเพียงในพื้นที่จนถึงปัจจุบัน

ในส่วนกิจการของวิสาหกิจเพื่อสังคมที่มีการจดทะเบียนในชื่อ บริษัท ประชารัฐรักสามัคคีอุทัยธานี (วิสาหกิจเพื่อสังคม) จำกัด เป็นการขับเคลื่อนเศรษฐกิจฐานราก โดยกรมพัฒนาชุมชน กระทรวงมหาดไทย ในการสร้างความร่วมมือกับภาคเอกชนให้มาสนับสนุนการขายและการตลาดให้กับผลิตภัณฑ์สินค้าหนึ่งตำบลหนึ่งผลิตภัณฑ์ OTOP ในแต่ละจังหวัด โดยมีผู้ว่าราชการเป็นประธานคณะดำเนินงาน โดยอบจ. อุทัยธานี ได้สนับสนุนวิสาหกิจชุมชนอย่างต่อเนื่อง ทั้งการสนับสนุนที่อยู่ในกิจกรรมย่อยในโครงการขับเคลื่อนเครือข่ายเกษตรฯ และการดำเนินงานและบริหารจำหน่ายสินค้า OTOP ที่เป็นโครงการก่อสร้างของพัฒนาชุมชนจังหวัดอุทัยธานี และส่งมอบพื้นที่ให้อบจ. อุทัยธานี ดูแล เพื่อเป็นพื้นที่จำหน่ายผลิตภัณฑ์ให้กับวิสาหกิจชุมชนในจังหวัดอุทัยธานี

4.1. ที่มาของนวัตกรรม

นายกองค์การบริหารส่วนจังหวัดอุทัยธานีมีความตั้งใจ มุ่งมั่น ช่วยเหลือพี่น้องประชาชนในบ้านเกิดของตน โดยยึดพระบาทสมเด็จพระบรมชนกาธิเบศร มหาภูมิพลอดุลยเดชมหาราช บรมนาถบพิตร และสมเด็จพระศรีนครินทราบรมราชชนนี เป็นแรงบันดาลใจสูงสุด ด้วยการน้อมนำปรัชญาของเศรษฐกิจพอเพียง เป็นแนวทางในการช่วยเหลือแก้ปัญหาการทำเกษตร อาชีพหลักของประชาชนส่วนใหญ่ในจังหวัดอุทัยธานี ที่ไม่มุ่งแก้ปัญหาระดับปรากฏการณ์ สิ่งที่เห็นภายนอกที่ยอดหรือปลายภูเขาน้ำแข็ง เช่น ราคาพืชผลตกต่ำ เป็นต้น หากมุ่งวิเคราะห์ปัญหาเชิงระบบอย่างเป็นองค์รวม ทำให้เห็นว่าคนไทยทำการเกษตรแบบบรหรือแบบพึ่งพิงทั้งธรรมชาติและตลาด ด้วยการซื้อปัจจัยการผลิตทุกชนิด ขยายผลผลิตให้กับพ่อค้าคนกลาง และรอความช่วยเหลือจากภาครัฐ นายฯ จึงมุ่งแก้ปัญหาเชิงระบบ ด้วยการน้อมนำปรัชญาของเศรษฐกิจพอเพียง และเกษตรทฤษฎีใหม่ เข้ามาปรับเปลี่ยนการทำเกษตรของประชาชนสู่การพึ่งพาตนเอง เป็นแนวทาง “พลิกทุ่ง สร้างทุน ฟื้นฟูภัย ภายใต้เศรษฐกิจพอเพียง” สโลแกนของนายฯ ช่วงหาเสียง

4.2. กลไกและกระบวนการ

นายกองค์การบริหารส่วนจังหวัดอุทัยธานีมีนโยบายพลิกทุ่ง สร้างทุน ฟื้นฟูภัย ภายใต้เศรษฐกิจพอเพียง ช่วงหาเสียงสู่การปฏิบัติ ด้วยการจัดทำแผนท้องถิ่นของ อบจ. อุทัยธานี พร้อมทั้งการจัดสรรงบประมาณส่งเสริมการเกษตร แผนงานการเกษตร ในข้อบัญญัติรายจ่ายประจำปี นับตั้งแต่ปี พ.ศ. 2548 ต่อเนื่องมาจนถึงปัจจุบัน ในการประกวดโครงการส่งเสริมแปลงเรียนรู้เศรษฐกิจพอเพียงตามแนวพระราชดำริ เป็นการกระตุ้นให้เกษตรกรจัดทำแปลงเรียนรู้เกษตรพอเพียงให้เกิดผลเป็นรูปธรรม แล้วนำแปลงเกษตรนั้นเข้าร่วมโครงการ ซึ่งหัวหน้าฝ่ายทรัพยากรและสิ่งแวดล้อม กองช่าง อบจ. อุทัยธานี ย้ำว่า “การประกวดไม่ใช่เป้าหมายของโครงการ ความเป็นอยู่ของประชาชนเป็นเป้าหมาย เพียงแต่ใช้การประกวดเป็นเครื่องมือ” รายละเอียดของโครงการจึงประกอบด้วย

การประกวด 3 ประเภท ซึ่งประยุกต์จาก 3 ชั้นของเกษตรทฤษฎีใหม่ ตามปรัชญาของเศรษฐกิจพอเพียง คือ มือใหม่ เป็นเกษตรกรที่จัดทำแปลงเรียนรู้เศรษฐกิจพอเพียงตามแนวพระราชดำริ ที่มีการผสมผสานกิจกรรมต่าง ๆ และคุณสมบัติของเกษตรกร 10 องค์ประกอบ ๆ ละ 10 คะแนน โดยคะแนนสูงขึ้นตามจำนวนชนิดและปริมาณกิจกรรม และความถี่ ความสามารถของเกษตรกรและของสมาชิกในครอบครัว ประกอบด้วย

- 1) แหล่งน้ำ เลี้ยงปลา ปลูกพืชน้ำ และปลูกหญ้าแฝก
- 2) ปลูกพืชผัก สวนครัว ไม้ผล ไม้ยืนต้น ตลอดปี หรือขายเป็นรายได้
- 3) เลี้ยงสัตว์ เช่น ไก่ เป็ด หมู วัว หรือควาย
- 4) ปลูกข้าว พืชไร่ เช่น ข้าวโพด อ้อย มันสำปะหลัง หรือยางพารา
- 5) การมีส่วนร่วมของสมาชิกในครัวเรือน
- 6) การทำปุ๋ยหมัก ปุ๋ยคอก ปุ๋ยอินทรีย์ ปุ๋ยน้ำชีวภาพ ปุ๋ยพืชสมบูรณ์ไพโร
- 7) การทำบัญชีครัวเรือน
- 8) การมีความรู้ปรัชญาของเศรษฐกิจพอเพียง 3 ท่วง 2 เงื่อนไข
- 9) สามารถถ่ายทอดความรู้ เทคโนโลยี และขยายผลต่อเกษตรกรหรือผู้สนใจมาศึกษาดูงานเพื่อนำไปปฏิบัติ
- 10) การมีคุณธรรม 4 ประการ คือ 1) การรักษาสัจ ความจริงใจ 2) การรู้จักข่มใจตนเอง 3) การอดทน อดกลั้นและอดออม 4) การรู้จักละวางความชั่ว

มีอาชีพ เป็นเกษตรกรที่จัดทำแปลงเรียนรู้เศรษฐกิจพอเพียงตามแนวพระราชดำริ ตามองค์ประกอบ ประเภทมือใหม่ ทั้ง 10 องค์ประกอบ และต้องมีพัฒนาการขององค์ประกอบข้อ 8 พัฒนาหลักปรัชญาของเศรษฐกิจพอเพียง จากพื้นฐานเป็นแบบก้าวหน้า คือมีกิจกรรมร่วมมือกันสร้างประโยชน์แก่กลุ่มหรือวิสาหกิจชุมชน มีผู้มีส่วนร่วมตั้งแต่ 10 คน ขึ้นไป

แบบก้าวหน้า อบจ. อุทัยธานี ได้กำหนดความหมายเศรษฐกิจพอเพียงแบบก้าวหน้า คือมีความพอเพียงในระดับกลุ่ม องค์กร หรือสหกรณ์ เพื่อร่วมกันดำเนินงานในด้านต่าง ๆ ทั้งการผลิต การตลาด โดยร่วมมือกับหน่วยงานภายนอกเพื่อการสร้างเครือข่าย มีการติดต่อร่วมมือกับธนาคารและบริษัทต่าง ๆ ทั้งในด้านการลงทุน การผลิต การตลาด การจำหน่าย และการบริหารจัดการ เพื่อการขยายกิจกรรมทางเศรษฐกิจที่หลากหลาย ตลอดจนการพัฒนาคุณภาพชีวิต ทั้งในด้านสวัสดิการ การศึกษา สังคมและศาสนา ให้สมประโยชน์กันทุกฝ่าย เกษตรกรที่จัดทำแปลงเรียนรู้เศรษฐกิจพอเพียงตามแนวพระราชดำริ ที่ได้รับรางวัลประเภทก้าวหน้า จึงไม่ได้มีเฉพาะ ดำเนินการตามองค์ประกอบประเภทมืออาชีพ หากต้องมีการรวมกลุ่มเกษตรกร อันเป็นขั้นที่ 3 ของเกษตรทฤษฎีใหม่ และดำเนินการในลักษณะดังนี้

- 1) มีการรวมกลุ่มเกษตรกร
- 2) มีการใช้นวัตกรรมหรือเทคโนโลยีรูปแบบใหม่ ๆ ในเครือข่าย
- 3) เครือข่ายของเกษตรกรมีศูนย์การเรียนรู้สามารถถ่ายทอดความรู้ให้กับเกษตรกรรายอื่น ๆ
- 4) เครือข่ายของเกษตรกรมีการจัดระเบียบการจดทะเบียนจัดตั้งกลุ่มเกษตรกร
- 5) เครือข่ายของเกษตรกรมีความร่วมมือกับหน่วยงานราชการหรือเอกชน
- 6) สมาชิกเครือข่ายของเกษตรกรมีการทำปุ๋ยหมัก ปุ๋ยคอก ปุ๋ยอินทรีย์ ปุ๋ยน้ำชีวภาพ ปุ๋ยพืชสมบูรณ์ไพร
- 7) สมาชิกเครือข่ายของเกษตรกรมีแหล่งน้ำใช้ได้ตลอดปี ปลูกผักสวนครัว ไม้ผล ไม้ยืนต้น และเลี้ยงสัตว์
- 8) สมาชิกเครือข่ายของเกษตรกรมีการจัดการมีส่วนร่วมของสมาชิกในครัวเรือน
- 9) สมาชิกเครือข่ายของเกษตรกรสามารถถ่ายทอดความรู้ เทคโนโลยี และขยายผลต่อเกษตรกรรายอื่น ๆ
- 10) สมาชิกเครือข่ายของเกษตรกรมีคุณธรรม 4 ประการ

จากการที่โครงการมีการดำเนินงานอย่างต่อเนื่องมาเป็นเวลามากกว่า 10 ปี ทำให้เกิดมีเครือข่ายเกษตรกรจำนวนหนึ่ง ปัจจุบัน อบจ. อุทัยธานี จึงมีรูปแบบการดำเนินโครงการ โดยเริ่มจากการฝึกอบรมเรื่องแปลงเรียนรู้เศรษฐกิจพอเพียง ๆ ให้กับเกษตรกรเป้าหมายคือ เกษตรกรที่มีสระและสนใจสมัครเข้าร่วมประกวด เกษตรกรเครือข่ายเกษตรอินทรีย์ และเกษตรกรเครือข่ายแปลงเรียนรู้เศรษฐกิจพอเพียงตามแนวพระราชดำริ ที่ทาง อบจ. อุทัยธานี ในพื้นที่ 8 อำเภอ เพื่อให้เกิดความรู้ ความเข้าใจ การทำเกษตรทฤษฎีใหม่ตามปรัชญาของเศรษฐกิจพอเพียง และเข้าใจเกณฑ์ และรายละเอียดการประกวด ทั้งนี้เกษตรกรที่สนใจได้ทำแปลงเรียนรู้ในลักษณะนี้แล้ว แต่ไม่ได้เข้าอบรม สามารถสมัครเข้าร่วมโครงการได้ ขณะที่เกษตรกรที่ได้รับรางวัลในแต่ละประเภทในปีที่ผ่านมา ต้องเว้นระยะเวลาการสมัครไปอีก 3 ปี ยกเว้นในกรณีที่จะสมัครในประเภทที่สูงขึ้นไป

อบจ. อุทัยธานี เสนอคำสั่งแต่งตั้งคณะกรรมการตัดสินการประกวดโครงการส่งเสริมแปลงเรียนรู้ ตามแนวพระราชดำริของพระบาทสมเด็จพระบรมชนกาธิเบศร มหาภูมิพลอดุลยเดชมหาราช บรมนาถบพิตร โดยมีผู้ว่าราชการจังหวัดอุทัยธานี รองผู้ว่าฯ ปลัดจังหวัดอุทัยธานี ท้องถิ่นจังหวัดอุทัยธานี เป็นที่ปรึกษา นายก อบจ. เป็นประธานคณะกรรมการ ฯ ระดับจังหวัด นายอำเภอเป็นประธาน และหัวหน้าหน่วยงานราชการระดับอำเภอเป็นกรรมการระดับอำเภอ (เฉพาะอำเภอที่มีแปลงส่งเข้าประกวด และนายองค์กรปกครองส่วนท้องถิ่น ปลัด อบท.

กำนัน และนักวิชาการส่งเสริมการเกษตรประจำตำบล เป็นประธาน และกรรมการ ระดับตำบล ตามลำดับ

จากนั้น คณะกรรมการทุกระดับดำเนินการด้วยการลงพื้นที่ตรวจสอบและถ่ายรูป แล้วนำมาฉายภาพให้ คณะกรรมการได้ร่วมกันพิจารณาคัดเลือกเป็นตัวแทนในแต่ละระดับ ตั้งแต่ตัวแทนระดับตำบลเพื่อส่งต่อไปให้ คณะกรรมการ ฯ ระดับอำเภอพิจารณาคัดเลือกเป็นตัวแทนระดับอำเภอ และคณะกรรมการ ฯ ระดับจังหวัด พิจารณาคัดเลือกผู้ชนะเลิศ และรองชนะเลิศ ทั้งสามประเภท ตามระยะเวลาที่กำหนด

อบจ. อุทัยธานี ดำเนินการประกาศผลชนะเลิศ ด้วยการจัดการอบรมเชิงปฏิบัติการแลกเปลี่ยนความรู้ด้าน เกษตรและเทคโนโลยี จากปราชญ์ (ผู้รู้จากการลงมือปฏิบัติ) ผู้เคยได้รับรางวัลในปีที่ผ่านมา และการให้ความรู้ เกี่ยวกับฝายอนุรักษ์ และฝายเพื่อการเกษตร (ฝายถวายนพพอลวง) ที่ อบจ. อุทัยธานี ร่วมมือกับ หน่วยงานป่าไม้ และ อปท. ในจังหวัด ดำเนินการให้ความรู้ และจัดก่อสร้างฝายชะลอน้ำอย่างต่อเนื่องจนถึงปัจจุบัน จนได้รับรางวัล ระดับประเทศในฐานะที่เป็น อปท. ด้านการอนุรักษ์ทรัพยากรธรรมชาติ จัดนิทรรศการหลักปรัชญาของเศรษฐกิจ พอเพียงตามแนวพระราชดำริ และการจำหน่ายผลผลิตของเกษตรกร ร่วมไปกับการประกาศผลชนะเลิศรางวัลใน ประเภทต่าง ๆ โดยรางวัลชนะเลิศเป็นเงิน 60,000 บาท และรองชนะเลิศอันดับ 1 และ 2 เป็นเงิน 40,000 บาท และ 25,000 บาทตามลำดับ สำหรับประเภทมือใหม่ และมีอาชีพ สำหรับประเภทแบบก้าวหน้า เงินรางวัลชนะเลิศ เป็น เงิน 80,000 บาท และรองชนะเลิศอันดับ 1 และ 2 เป็นเงิน 60,000 บาท และ 40,000 บาทตามลำดับ

นอกจากนี้ เกษตรกรที่เข้าร่วมงานทุกคนยังได้รับปุ๋ยอินทรีย์ ปุ๋ยชีวภาพ และพืชสมุนไพรป้องกันกำจัด ศัตรูพืช ตลอดจนสารปรับ ปรงดิน น้ำหมักชีวภาพ และพืช สมุนไพรป้องกันศัตรูพืช ซึ่งผลิตจากโรงปุ๋ย ของ อบจ. อุทัยธานี อีกหนึ่งโครงการจากการริเริ่มของนายกฯ ที่ขอใช้อาคารสถานที่ ภายในบริเวณ ศูนย์บริการด้านการเกษตร และปศุสัตว์ ตำบลหนองแก อำเภอเมือง จังหวัดอุทัยธานี จากกรมธนารักษ์ ปรับปรุงอาคาร ติดตั้งเครื่องจักรและ อุปกรณ์ กำล้างการผลิตปุ๋ย ประมาณ 100 ตัน/ปี ใช้วัตถุดิบในการผลิตปุ๋ยที่มีอยู่ในพื้นที่ เช่น มูลสัตว์ และผักตบชวา ที่ อบจ. อุทัยธานี ดำเนินการกำจัดในแม่น้ำสะแกกรังและลุ่มน้ำต่าง ๆ ในเขตจังหวัดอุทัยธานี ใช้แรงงานในพื้นที่ผลิต ปุ๋ยอินทรีย์ และสารปรับปรงดิน น้ำหมักชีวภาพ และพืช สมุนไพรป้องกันศัตรูพืช เพื่อแจกจ่ายและจัดจำหน่ายให้ เกษตรกรในจังหวัด ต่อมาเจ้าหน้าที่จากสำนักงานการตรวจเงินแผ่นดินได้แสดงความเห็นเกี่ยวกับโครงการดังกล่าว นายกฯ จึงให้ชะลอการจำหน่าย โดยผลิตเพื่อแจกจ่ายให้กับเกษตรกรทั้งในโครงการประกวดแปลงเรียนรู้ ฯ และใน โครงการต่าง ๆ เช่น อบจ. สัญจร เป็นต้น

4.3. ผลลัพธ์ และผลในที่สุดจากนวัตกรรม

แปลงเรียนรู้เศรษฐกิจพอเพียงตามแนวพระราชดำริ จำนวน 987 แปลงจาก 987 ครอบครัว จากทุกตำบล และทุกอำเภอในจังหวัดอุทัยธานี ที่เข้าร่วมโครงการประกวด ฯ นับตั้งแต่ปี พ.ศ. 2548 เป็นต้นมา ซึ่งปัจจุบัน อบจ. อุทัยธานีก็ยังดำเนินโครงการดังกล่าวอย่างต่อเนื่อง เป็นรูปธรรมการพลิกทุ่ง จากการทำ (แปลง) เกษตรเชิงเดี่ยว สู่ แปลงเรียนรู้เศรษฐกิจพอเพียง ศูนย์เรียนรู้ที่สามารถถ่ายทอดความรู้ เทคโนโลยี และขยายผลต่อเกษตรกรทั้งภายใน และภายนอกเครือข่าย เงินรางวัลที่เกษตรกรได้รับ มิได้เป็นเงินทุนจากภาครัฐที่มอบให้ เช่นเดียวกับนโยบายการ ช่วยเหลือหรือแก้ปัญหาให้เกษตรกร ทั้งโครงการการแทรกแซงราคา การพยุงราคา การประกันราคา หรือการจำหน่าย ราคาข้าว ดังที่ผ่านมา หากเป็นเงินทุนที่พวกเขาได้รับจากความวิริยะอุตสาหะ ในการพลิกทุ่ง/แปลงเกษตรในพื้นที่ของ เขาเอง ที่สำคัญเป็นความกล้าหาญของพวกเขาในการเปลี่ยนแปลงการทำเกษตรแบบเดิม คือทำเกษตรเคมี เมื่อเกิด โรคพืชในการปลูกพืช เช่น ใบไหม้ ก็ใช้สารเคมีเข้าไปแก้ปัญหา เป็นต้น เป็นความรู้ที่มาจากภายนอก จากการบอก กล่าว โดยที่เกษตรกรไม่ได้เรียนรู้หรือทดลองด้วยตนเอง สู่การทำแปลงเรียนรู้เศรษฐกิจพอเพียงตามแนวพระราชดำริ

แปลงที่ต้องลงมือเรียนทำแล้วเรียนรู้ แม้ดูคล้ายการทดลองในห้องปฏิบัติการทางวิทยาศาสตร์ แต่มีความแตกต่างด้วยหลักการ วิธีคิด คือการทดลองของนักวิทยาศาสตร์เป็นเพียงการทดสอบสมมุติฐาน ทดสอบสิ่งที่คาดเดาไว้ เพื่อยืนยันผลในสิ่งที่อยากรู้ แต่การ (ทดลอง) ทำแปลงเรียนรู้ เป็นการวิเคราะห์หาเหตุว่าเกิดจากอะไร แล้วเสาะหาวิธีแก้ไข ไม่ใช่การหาคำตอบสำเร็จรูป เช่นเดียวกับการทำการเกษตรแบบเดิม รางวัลที่พวกเขาได้จึงไม่ได้มีเฉพาะเงินทุน แต่เป็นทุนความรู้ ทักษะ ความสามารถ และระบบคิดตามปรัชญาของเศรษฐกิจพอเพียง ที่เป็นทั้งการคิดวิเคราะห์และสร้างสรรค์ เป็นทักษะกระบวนการคิดที่สำคัญ เป็นทุนที่ฝังตัว (Embodied capital) อยู่ในตัวเกษตรกร จากการสร้างทุนที่เป็นนโยบายของนายกอ. ในการฟื้นฟูด้วย การขับเคลื่อน เมืองพระชนกจักรี อุทัยธานี ภายใต้เศรษฐกิจพอเพียง

ผลสำเร็จข้างต้น มิได้หยุดอยู่เพียงแค่แปลงเรียนรู้เศรษฐกิจพอเพียงเท่านั้น เกษตรกรหลายคนยังพัฒนาการผลิตต่อยอดเพื่อรองรับมาตรฐานเกษตรอินทรีย์ทั้งในระดับประเทศ และระดับสากล แม้ว่ารู้อบรมดังกล่าวยังไม่กระจายเต็มท้องทุ่งจังหวัดอุทัยธานี ซึ่งอาจต้องอาศัยระยะเวลา การที่นายก อบจ. มีการทำงานที่มีแนวทางชัดเจน (การน้อมนำปรัชญาของเศรษฐกิจพอเพียง) อย่างมีเป้าหมาย (เพื่อคุณภาพชีวิต ความเป็นอยู่ที่ดีขึ้นของประชาชน) โดยที่บุคลากรภายใน อบจ. ก็เข้าใจเป้าหมายดังกล่าวด้วยนั้น โดยมีความมุ่งมั่น ตั้งใจ และดำเนินการอย่างต่อเนื่อง อีกทั้งยังเข้าใจบุคลากร โดยไม่ดำเนินการโครงการใดที่เป็นความเสี่ยงต่อสถานภาพการทำงาน โดยเฉพาะเมื่อได้รับข้อคิดเห็นจากเจ้าหน้าที่ของ สตง. เป็นต้น เป็นความร่วมมือระหว่างบุคลากรภายใน อบจ. ในการพัฒนาต่อยอด ทั้งการนำข้อคิดเห็นมาปรับปรุงพัฒนาต่อยอดในการทำกิจกรรมโครงการในปีถัดมา และการเสริมกิจกรรมใหม่ เข้าไปในโครงการ เช่น กรณีการส่งเสริมให้โรงเรียนเข้ามาร่วมประกวดแปลงเรียนรู้เศรษฐกิจพอเพียงของโรงเรียน โดยเน้นการเรียนรู้เทคโนโลยีของนักเรียน เป็นต้น และเน้นความร่วมมือกับ อบท. ในพื้นที่ โดยให้ผู้บริหาร อบท. เข้ามามีส่วนร่วม เช่น เป็นกรรมการตัดสิน กรณีโครงการประกวด เป็นต้น ตลอดจนการให้การสนับสนุนการพัฒนาพื้นที่ของ อบท. ทุกแห่ง ความสำเร็จนี้จึงเป็นความภาคภูมิใจของบุคลากร อบท. ที่เป็นตัวอย่างสำคัญของการขับเคลื่อนปรัชญาของเศรษฐกิจพอเพียงด้วยนวัตกรรมเพื่อการพัฒนาท้องถิ่นอย่างต่อเนื่องเป็นเวลากว่าสิบปี จนเกิดผลเชิงรูปธรรมระดับบุคคลและพื้นที่ จากการบริหารงานขององค์กรปกครองท้องถิ่น คือ อบจ. อุทัยธานี ภายใต้การบริหารของนายกเผด็จ นุ้ยปรี

นอกจากนี้ นายก อบจ. อุทัยธานี ดำเนินการโครงการอื่น ๆ ที่เป็นนวัตกรรมเพื่อพัฒนาท้องถิ่นอีกหลายโครงการ นอกจากโครงการประกวดแปลงเรียนรู้เศรษฐกิจพอเพียงแล้ว ยังประกอบด้วยโครงการขุดสระเก็บน้ำเอื้ออาหารในแปลงเกษตรกร โครงการฝายชะลอน้ำ โครงการปรับปรุงสวนน้ำเฉลิมพระเกียรติบึงพระชนก ซึ่งพัฒนาพื้นที่รกร้าง ที่มีวัชพืชปกคลุมให้เป็นสวนสาธารณะ เป็นแหล่งพักผ่อน ออกกำลังกาย ที่สวยงามและร่มรื่น ให้กับคนอุทัยธานีและจังหวัดใกล้เคียง นอกจากนี้ยังร่วมมือกับหน่วยงานภายนอก มูลนิธิปิดทอง พัฒนาพื้นที่ต้นแบบบูรณาการ ตำบลแก่นมะกรูด โดยการนำองค์ความรู้ตามแนวทางพระราชดำริ 6 มิติ คือ ดิน น้ำ เกษตร ป่าไม้ พลังงานทดแทน และสิ่งแวดล้อม ให้ชาวไทยภูเขาหยุดการบุกรุกพื้นที่ป่า มาปลูกพืชเมืองหนาว และส่งเสริมการท่องเที่ยว โดย อบจ. อุทัยธานี ปรับภูมิทัศน์ในพื้นที่ ให้เป็นสถานที่ท่องเที่ยวในช่วงฤดูหนาว จนได้รับการตอบรับและมาเยือนของประชาชนเพิ่มขึ้นทุกปี

ทั้งการขับเคลื่อนเครือข่ายเกษตรปลอดภัยตามปรัชญาของเศรษฐกิจพอเพียง ด้วยการจัดประกวด และสร้างการเรียนรู้ให้เกิดขึ้น ของ อบจ. อุทัยธานี และโครงการอื่นที่เป็นนวัตกรรมเพื่อพัฒนาท้องถิ่นของอบจ. อุทัยธานี มีลักษณะภาพรวม ที่เป็นการเปลี่ยนแปลงในรูปแบบนวัตกรรมแบบค่อยเป็นค่อยไป (Incremental innovation) ที่

เห็นอย่างชัดเจน (Osborne & Brown, 2013: 5) โดยดำเนินการในรูปแบบโครงการตามการจัดสรรงบประมาณในแต่ละปีอย่างต่อเนื่อง ที่ครอบคลุมพื้นที่ทุกอำเภอทั้งจังหวัด แม้เป็นการทำซ้ำ ทั้งชื่อและรูปแบบโครงการในภาพรวม แต่ก็มีลักษณะการเปลี่ยนแปลงรายละเอียดในงาน เช่น การปรับเกณฑ์การให้คะแนน การเพิ่มเติมกิจกรรม ด้วยการนำผลงานของเด็กนักเรียนในโรงเรียนเข้ามาร่วมด้วย เป็นต้น เนื่องจากโครงการเป็นการประกวด จึงเป็นลักษณะการเปลี่ยนแปลง ที่ส่งผลในเชิงพื้นที่การเกษตร คือในแปลงของเกษตรกรที่ส่งเข้าไปประกวด แม้ว่าโครงการดังกล่าวเกิดจากความริเริ่มของนายก อบจ. อุทัยธานี ที่เป็นผู้นำที่ริเริ่มสร้างการเปลี่ยนแปลง และมีลักษณะสอดคล้องกับความเป็นผู้ประกอบการ คือ การค่อย ๆ ทำและต่อยอดอย่างต่อเนื่อง อีกทั้งการดำเนินโครงการอยู่ในรูปแบบคณะกรรมการทำงานจึงได้สร้างการเรียนรู้ และเครือข่ายของคณะกรรมการให้เกิดประสบการณ์ ช่วยให้เกิดการดำเนินการที่ต่อเนื่องในแต่ละปี จากแหล่งเงินงบประมาณของอบจ. อุทัยธานี ที่สำคัญความชัดเจนของนวัตกรรมเพื่อพัฒนาท้องถิ่นของอบจ. สอดคล้องกับระดับความเป็นเศรษฐกิจพอเพียงของ อบจ. อุทัยธานี คือ “ระดับเข้าถึง” หรือเป็นองค์กรแห่งประโยชน์สุข

5. แนวโน้มความยั่งยืนในพื้นที่ตามเป้าหมาย SDG's

การบริหารงานขององค์การบริหารส่วนจังหวัดอุทัยธานีตามปรัชญาเศรษฐกิจพอเพียง ความยั่งยืนของนวัตกรรมที่เกิดขึ้น จนเป็นองค์กรแห่งประโยชน์สุข เห็นได้จากนวัตกรรมเพื่อพัฒนาท้องถิ่น ที่สามารถสร้างความร่วมมือต่อยอดในการพัฒนาคุณภาพชีวิตที่ดีที่เพิ่มมากขึ้น โดยนายก อบจ. อุทัยธานี เป็นผู้ริเริ่มและประสานภาคีเครือข่ายหน่วยงานต่าง ๆ ให้เกิดความร่วมมือกันในการขับเคลื่อนโครงการต่าง ๆ อย่างต่อเนื่อง โดยมีผู้บริหารและบุคลากรของอบจ. ร่วมกันดำเนินการให้เกิดการพัฒนาอย่างยั่งยืนตามดัชนีเป้าประสงค์ของการพัฒนาอย่างยั่งยืนขององค์การสหประชาชาติ (SDGs) มีดังนี้

มีการประเมินทั้งหมด 16 เป้าหมาย โดยมีคะแนนเป้าหมายการพัฒนาที่ยั่งยืนขององค์การสหประชาชาติ (United Nation) เท่ากับ 1,388 จากคะแนนเต็ม 1,600 คะแนน และมีเป้าหมายการพัฒนาที่ยั่งยืนที่ได้คะแนนเต็ม 100 คะแนน มากถึง 7 เป้าหมาย ได้แก่ **เป้าหมายที่ 1** ยุติความยากจนทุกรูปแบบในทุกที่ **เป้าหมายที่ 4** สร้างหลักประกันว่าทุกคนมีการศึกษาที่มีคุณภาพอย่างครอบคลุมและเท่าเทียม และสนับสนุนโอกาสในการเรียนรู้ตลอดชีวิต **เป้าหมายที่ 6** การสร้างหลักประกันเรื่องน้ำและการสุขาภิบาล ให้มีการจัดการอย่างยั่งยืนและมีสภาพพร้อมใช้สำหรับทุกคน **เป้าหมายที่ 7** สร้างหลักประกันว่าทุกคนเข้าถึงพลังงานสมัยใหม่ในราคาที่ซื้อหาได้ เชื่อถือได้ และยั่งยืน **เป้าหมายที่ 8** การส่งเสริมการเจริญเติบโตทางเศรษฐกิจที่ต่อเนื่อง ครอบคลุม และยั่งยืน การจ้างงานเต็มที่มีผลิตภาพ และการมีงานที่มีคุณค่าสำหรับทุกคน **เป้าหมายที่ 9** สร้างโครงสร้างพื้นฐานที่มีความยืดหยุ่นต่อการเปลี่ยนแปลง ส่งเสริมการพัฒนาอุตสาหกรรม ที่ครอบคลุมและยั่งยืน และส่งเสริมนวัตกรรม และ**เป้าหมายที่ 13** ปฏิบัติการอย่างเร่งด่วนเพื่อต่อสู้กับการเปลี่ยนแปลงสภาพภูมิอากาศ และผลกระทบที่เกิดขึ้น จากนั้นแปลงค่าคะแนนรวม SDGs จากคะแนนเต็ม 1,600 คะแนน เป็นระดับ 100 คะแนน โดยอบจ. อุทัยธานีได้ระดับ 88 คะแนน

ตารางที่ 2 คะแนนผลการประเมินตามเป้าหมายการพัฒนาอย่างยั่งยืน

เป้าหมายการพัฒนาที่ยั่งยืน (SDGs)	คะแนนเต็ม	คะแนนที่ได้	ลำดับที่
เป้าหมายที่ 1 ยุติความยากจนทุกรูปแบบในทุกที่	100	100	1

เป้าหมายการพัฒนาที่ยั่งยืน (SDGs)	คะแนนเต็ม	คะแนนที่ได้	ลำดับที่
เป้าหมายที่ 2 ยุติความหิวโหย บรรลุความมั่นคงทางอาหารและยกระดับโภชนาการ และส่งเสริมเกษตรกรรมที่ยั่งยืน	100	62	15
เป้าหมายที่ 3 สร้างหลักประกันการมีสุขภาพที่ดี และส่งเสริมความเป็นอยู่ที่ดีสำหรับทุกคนในทุกช่วงวัย	100	70	14
เป้าหมายที่ 4 สร้างหลักประกันว่าทุกคนมีการศึกษาที่มีคุณภาพอย่างครอบคลุมและเท่าเทียม และสนับสนุนโอกาสในการเรียนรู้ตลอดชีวิต	100	100	1
เป้าหมายที่ 5 บรรลุความเสมอภาคระหว่างเพศ และเพิ่มบทบาทของสตรีและเด็กหญิงทุกคน	100	97	8
เป้าหมายที่ 6 สร้างหลักประกันเรื่องน้ำและการสุขาภิบาล ให้มีการจัดการอย่างยั่งยืนและมีสภาพพร้อมใช้ สำหรับทุกคน	100	100	1
เป้าหมายที่ 7 สร้างหลักประกันว่าทุกคนเข้าถึงพลังงานสมัยใหม่ในราคาที่สามารถซื้อหาได้ เชื่อถือได้ และยั่งยืน	100	100	1
เป้าหมายที่ 8 ส่งเสริมการเจริญเติบโตทางเศรษฐกิจที่ต่อเนื่อง ครอบคลุม และยั่งยืน การจ้างงานเต็มที่ และมีผลิตภาพ และการมีงานที่มีคุณค่าสำหรับทุกคน	100	100	1
เป้าหมายที่ 9 สร้างโครงสร้างพื้นฐานที่มีความยืดหยุ่นต่อการเปลี่ยนแปลง ส่งเสริมการพัฒนาอุตสาหกรรม ที่ครอบคลุมและยั่งยืน และส่งเสริมนวัตกรรม	100	100	1
เป้าหมายที่ 10 ลดความไม่เสมอภาคภายในและระหว่างประเทศ	100	75	12
เป้าหมายที่ 11 ทำให้เมืองและการตั้งถิ่นฐานของมนุษย์ มีความครอบคลุม ปลอดภัย ยืดหยุ่นต่อการเปลี่ยนแปลง และยั่งยืน	100	83	11
เป้าหมายที่ 12 สร้างหลักประกันให้มีแบบแผนการผลิตและการบริโภคที่ยั่งยืน	100	50	16
เป้าหมายที่ 13 ปฏิบัติการอย่างเร่งด่วนเพื่อต่อสู้กับการเปลี่ยนแปลงสภาพภูมิอากาศ และผลกระทบที่เกิดขึ้น	100	100	1
เป้าหมายที่ 14 อนุรักษ์และใช้ประโยชน์จากมหาสมุทร ทะเล และทรัพยากรทางทะเลอย่างยั่งยืน เพื่อการพัฒนาที่ยั่งยืน	N/A	N/A	N/A
เป้าหมายที่ 15 ระบบนิเวศบนบก	100	71	13
เป้าหมายที่ 16 ส่งเสริมสังคมที่สงบสุขและครอบคลุมเพื่อการพัฒนาที่ยั่งยืน ให้ทุกคนเข้าถึงความยุติธรรม และสร้างสถาบันที่มีประสิทธิภาพ รับผิดชอบ และครอบคลุมในทุกระดับ	100	90	9
เป้าหมายที่ 17 เสริมความแข็งแกร่งให้แก่กลไกการดำเนินงานและหุ้นส่วนความร่วมมือระดับโลก เพื่อการพัฒนาที่ยั่งยืน	100	90	9
คะแนนรวม SDGs	1,600	1,388	

เป้าหมายการพัฒนาที่ยั่งยืน (SDGs)	คะแนนเต็ม	คะแนนที่ได้	ลำดับที่
ระดับคะแนน	100	88	เข้าถึง

หมายเหตุ : ถ้าเป็น อปท. ที่ไม่มีพื้นที่ติดทะเล จะไม่มีคะแนน ในข้อ 14 และมีคะแนนรวมเท่ากับ 1,600 คะแนน แต่ถ้ามีพื้นที่ติดทะเล จะมีคะแนนรวมเท่ากับ 1,700 คะแนน

6. ปัจจัยความสำเร็จการเป็น “องค์กรแห่งประโยชน์สุข”

ปัจจัยหรือองค์ประกอบความสำเร็จที่ทำให้องค์กรบริหารส่วนจังหวัดอุทัยธานี เป็นองค์กรแห่งประโยชน์สุข ประกอบด้วย

- ความมุ่งมั่น ตั้งใจ ของนายกองค์การบริหารส่วนจังหวัดอุทัยธานี ในการน้อมนำปรัชญาของเศรษฐกิจพอเพียง เข้ามาพัฒนาพื้นที่ ที่มีความชัดเจนมาตั้งแต่รับราชการเป็นปลัดอำเภออาวุโส เมื่อรัฐบาลกระจายอำนาจสู่ท้องถิ่น จัดให้มีการเลือกตั้งนายกองค์การบริหารส่วนจังหวัด นายกฯ จึงลาออกจากราชการเพื่อลงสมัครรับเลือกตั้งด้วยคำขวัญการน้อมนำปรัชญาของเศรษฐกิจพอเพียง และพัฒนาจังหวัดด้วยโครงการนวัตกรรมตามปรัชญาของเศรษฐกิจพอเพียงดังที่กล่าวแล้ว
- นายกองค์การบริหารส่วนจังหวัดอุทัยธานีเป็นแบบอย่างสำคัญในการปฏิบัติหน้าที่ด้วยความซื่อสัตย์สุจริต อันเป็นคุณธรรมสำคัญของเศรษฐกิจพอเพียงของพระบาทสมเด็จพระบรมชนกาธิเบศร มหาภูมิพลอดุลยเดชมหาราช บรมนาถบพิตร อย่างเคร่งครัด อีกทั้งดำเนินชีวิตและทำเกษตรที่บ้านเป็นตัวอย่างการดำเนินชีวิตตามปรัชญาของเศรษฐกิจพอเพียงให้กับบุคลากรของอบจ. ส่งเสริมและสนับสนุนให้บุคลากรดำเนินชีวิตตามแนวทางดังกล่าว
- นายกองค์การบริหารส่วนจังหวัดอุทัยธานีเปิดโอกาสให้ผู้บริหาร โดยเน้นการสร้างร่วมมือของบุคลากรภายในองค์กร ให้ร่วมขับเคลื่อนโครงการต่าง ๆ ช่วยให้เกิดการอาสาช่วยกันทำงานโดยไม่เน้นว่าเป็นโครงการของส่วนงานใดส่วนงานหนึ่ง
- นายกองค์การบริหารส่วนจังหวัดอุทัยธานีมีประสบการณ์เป็นข้าราชการมาก่อนจึงมีความเข้าใจระเบียบและแนวทางการปฏิบัติงานราชการ ทำให้มีนโยบายชัดเจนในการทำงานตามระเบียบกฎหมาย ตลอดจนแนวทางปฏิบัติ และน้อมรับข้อแนะนำท้วงติงจากหน่วยงานตรวจสอบเข้ามาดำเนินการแก้ไขโดยทันที ทำให้บุคลากรเกิดความมั่นใจและพร้อมต่อการทำงานโครงการใหม่ ๆ เพื่อประโยชน์สุขของประชาชน
- นายกองค์การบริหารส่วนจังหวัดอุทัยธานีและผู้บริหารเน้นการทำงานร่วมมือกับผู้นำ อปท. ทุกแห่งในพื้นที่ และร่วมมือกับเครือข่ายภายในและหน่วยงานภายนอกจังหวัดอย่างต่อเนื่อง อีกทั้งยังสนับสนุนกิจกรรมการพัฒนาของภาคประชาสังคมภายในจังหวัดอย่างต่อเนื่อง

ภาคผนวก

ผลการประเมินระดับความเป็นเศรษฐกิจพอเพียงขององค์การบริหารส่วนจังหวัดอุทัยธานี

ตารางที่ 1 ระดับความเป็นเศรษฐกิจพอเพียงขององค์การบริหารส่วนจังหวัดอุทัยธานี

ประเด็นตัวชี้วัด	คำอธิบาย	คะแนนเต็ม	คะแนนที่ได้
1. การบริหารงานอย่างโปร่งใส มีธรรมาภิบาล และไม่มีการทำผิดกฎหมาย		50	
1.1 มีความพยายามที่จะร่วมมือกันในบรรดาผู้บริหาร (ฝ่ายการเมืองและข้าราชการประจำ) ดำเนินการโดยปฏิบัติตามหลักความซื่อสัตย์สุจริต อันเป็นคุณธรรมสำคัญของเศรษฐกิจพอเพียงของพระบาทสมเด็จพระมหาภูมิพลอดุลยเดชมหาราช บรมนาถบพิตรอย่างเคร่งครัด	นายกฯ และผู้บริหาร อบจ. อุทัยธานี ไม่สร้างความลำบากใจให้กับบุคลากร (คนทำงาน) คือ ไม่เคยทุบโต๊ะ หรือต้องทำให้บุคลากรต้องทำตามใจเพื่อแสวงหาผลประโยชน์เข้าสู่ตนหรือพวกพ้อง	10	10
1.2 ไม่มีการดำเนินงานใดที่ผิดกฎหมายและไม่ถูกร้องเรียนต่อหน่วยงานที่มีหน้าที่ตรวจสอบ เช่น สำนักงานการตรวจเงินแผ่นดิน หรือหน่วยงานที่สูงกว่าในระดับอำเภอและจังหวัดอย่างต่อเนื่องนับตั้งแต่นายก อบจ. คนปัจจุบันดำรงตำแหน่ง	อบจ. อุทัยธานี ไม่มีประวัติการดำเนินงานใดที่ผิดกฎหมายและไม่เคยถูกร้องเรียนต่อหน่วยงานที่มีหน้าที่ตรวจสอบจนถึงปัจจุบันนับตั้งแต่นายกฯ คนปัจจุบันดำรงตำแหน่งมากกว่า 17 ปี	10	10
1.2.1 เป็นเวลา 2 ปี (5 คะแนน) หรือ			
1.2.2 เป็นเวลา 3 ปี (7 คะแนน) หรือ			
1.2.3 เป็นเวลา 4 ปี (10 คะแนน)			
1.3 “การตกลงราคา” ในการจัดซื้อจัดจ้างเป็นไปตามระเบียบและดำเนินการด้วยความโปร่งใส มีหลักฐานที่สามารถตรวจสอบได้จากทุกฝ่ายที่เกี่ยวข้องในพื้นที่ (5 คะแนน)	ในแต่ละปี ผอ. กองพัสดุและทรัพย์สิน อบจ. อุทัยธานี นำรายการพัสดุตามโครงการในแผนงานของข้อบัญญัติงบประมาณรายจ่ายประจำปีงบประมาณที่ผ่านความเห็นชอบจากสภาองค์การบริหารส่วนจังหวัดและการอนุมัติของผู้ว่าราชการมาดำเนินการจัดหาตามระเบียบการจัดซื้อจัดจ้างโดยประสานกับกองต่าง ๆ ผู้รับผิดชอบโครงการในการกำหนดรายละเอียดหรือคุณลักษณะพัสดุเพื่อการจัดซื้อจัดจ้างที่มีทั้งวิธีการตกลงราคา อบจ. อุทัยธานี เป็นไปตามระเบียบและดำเนินการด้วยความโปร่งใสมาตลอด	5	5
1.4 “การประกวดราคา” ในการจัดซื้อจัดจ้างเป็นไปอย่างโปร่งใสโดยตั้งราคาโครงการตามราคากลางโดยในทุกเงื่อนไขที่จะกล่าวถึงจะต้องได้ผลงานที่มี	การจัดซื้อจัดจ้างด้วยการประกวดราคา E-bidding ของ อบจ. อุทัยธานี นั้น ในปี 2561 มีจำนวน 29 โครงการ จำนวนเงินงบประมาณ (ราคากลาง)	10	10

ประเด็นตัวชี้วัด	คำอธิบาย	คะแนน เต็ม	คะแนน ที่ได้
<p>คุณภาพดีโดยมิใช่การกดราคาจากผู้รับเหมาเพื่อให้ได้งานด้วยการชนะการประมูล</p> <p>1.4.1 เป็นระบบการประเมินที่ได้รับการยอมรับจากทุกฝ่ายที่เกี่ยวข้องว่าโปร่งใส แต่ไม่มีเงินเหลือจากการประมูลโดย e-bidding (5 คะแนน) หรือ</p> <p>1.4.2 เป็นระบบการประเมินที่ได้รับการยอมรับจากทุกฝ่ายที่เกี่ยวข้องว่าโปร่งใส และมีเงินเหลือน้อยกว่าหรือเท่ากับร้อยละ 10 ของงบประมาณทั้งหมดของทุกโครงการที่จัดประมูลโดย e-bidding (6 คะแนน) หรือ</p> <p>1.4.3 เป็นระบบการประเมินที่ได้รับการยอมรับจากทุกฝ่ายที่เกี่ยวข้องว่าโปร่งใส และมีเงินเหลือน้อยกว่าหรือเท่ากับร้อยละ 20 ของงบประมาณทั้งหมดของทุกโครงการที่จัดประมูลโดย e-bidding (8 คะแนน) หรือ</p> <p>1.4.4 เป็นระบบการประเมินที่ได้รับการยอมรับจากทุกฝ่ายที่เกี่ยวข้องว่าโปร่งใส และมีเงินเหลือมากกว่าร้อยละ 20 ของงบประมาณทั้งหมดของทุกโครงการที่จัดประมูลโดย e-bidding (10 คะแนน)</p>	<p>ทั้งหมด 95,698,580 บาท จำนวนเงินที่ประมูล (E-bidding) ทั้งหมด 35,897,542.52 บาท มีเงินเหลือ 59,801,037.48 บาทคิดเป็นร้อยละ 62 ของงบประมาณทั้งหมด ในปี 2562 จำนวน 87 โครงการ จำนวนเงินงบประมาณ (ราคากลาง) ทั้งหมด 219,784,561 บาท จำนวนเงินที่ประมูล (E-bidding) ทั้งหมด 123,714,585.09 บาท มีเงินเหลือ 96,069,975.91 บาทคิดเป็นร้อยละ 43.71 ของงบประมาณทั้งหมด และการประกวดราคา E-bidding ในปี 2564 รัฐบาลมีนโยบายสนับสนุนผู้ประกอบการขนาดกลางและขนาดย่อม (SMEs) และผู้ผลิตภายในประเทศ อีกทั้งขยายวงเงินการจัดซื้อจัดจ้างด้วย e-bidding อบจ. อุทัยธานีมีจำนวน 34 โครงการ จำนวนเงินงบประมาณ (ราคากลาง) ทั้งหมด 130,523,951.00 บาท จำนวนเงินที่ประมูล (E-bidding) ทั้งหมด 125,479,122.86 บาท มีเงินเหลือ 5,044,828.14 บาทคิดเป็นร้อยละ 3.86 ของงบประมาณทั้งหมด ซึ่งมีสัดส่วนเงินเหลือน้อยกว่าปีที่แล้ว โดยภาพรวม ยังคงมีค่าเฉลี่ยเงินเหลือเท่ากับร้อยละ 36.5 มากกว่าร้อยละ 20 ของงบประมาณทั้งหมดของทุกโครงการที่จัดประมูลโดย e-bidding</p>		
<p>1.5 มีนวัตกรรมที่แสดงถึงการดำเนินงานอย่างโปร่งใส หรือ การป้องกันการทุจริตภายในองค์กร ภายในระยะเวลา 3 ปีที่ผ่านมา</p> <p>1.5.1 เกิดนวัตกรรม อย่างน้อย 1 นวัตกรรม (2 คะแนน) (ระบุ).....หรือ</p> <p>1.5.2 เกิดนวัตกรรม มากกว่า 1 นวัตกรรม (5 คะแนน) (ระบุ).....</p> <p>หรือไม่มีความจำเป็นต้องมีนวัตกรรมใหม่ เพราะความซื่อสัตย์สุจริตอยู่ในจิตสำนึกของทั้งฝ่าย</p>	<p>บุคลากร อบจ. อุทัยธานี สามารถดำเนินการบริหารงานตามระเบียบแนวทางปฏิบัติตามกฎหมายได้อย่างเคร่งครัด จึงไม่จำเป็นต้องจัดหาหรือออกแบบนวัตกรรมเพื่อแสดงถึงการดำเนินงานอย่างโปร่งใส หรือ การป้องกันการทุจริตภายในองค์กร แต่อย่างใด</p>	5	0

ประเด็นตัวชี้วัด	คำอธิบาย	คะแนน เต็ม	คะแนน ที่ได้
บริหารและเจ้าหน้าที่ทุกคนอยู่แล้ว (5 คะแนน) ถ้าตอบ ข้อนี้ให้ระบุไว้ในคำตอบด้วย			
<p>1.6 การจัดการเรื่องราวร้องทุกข์ที่มีผลกระทบต่อชุมชนในจังหวัดเป็นหลักโดยไม่นับรวมความเดือดร้อนส่วนบุคคลในกรณีเล็กน้อย จากแหล่งข้อมูลทุกชนิดในพื้นที่</p> <p>1.6.1 สามารถบรรเทาความเดือดร้อนและปัญหาของชุมชนและ/หรือ อปท. ในพื้นที่ได้อย่างน้อยร้อยละ 25 ของเรื่องร้องทุกข์ทั้งหมด (2 คะแนน) หรือ</p> <p>1.6.2 สามารถบรรเทาความเดือดร้อนและปัญหาของชุมชนและ/หรือ อปท. ในพื้นที่ได้ร้อยละ 50 ของเรื่องร้องทุกข์ทั้งหมด (4 คะแนน) หรือ</p> <p>1.6.3 สามารถบรรเทาความเดือดร้อนและปัญหาของชุมชนและ/หรือ อปท. ในพื้นที่ได้ร้อยละ 75 ของเรื่องร้องทุกข์ทั้งหมด (6 คะแนน) หรือ</p> <p>1.6.4 สามารถบรรเทาความเดือดร้อนและปัญหาของชุมชนและ/หรือ อปท. ในพื้นที่ได้ทั้งหมด (10 คะแนน)</p>	<p>อบจ. อุทัยธานีมีช่องทางการรับเรื่องเรื่องราวการร้องทุกข์หลายช่องทาง เช่น ที่ทำการสำนักงาน อบจ. อุทัยธานี โดยตรง ช่องทางโทรศัพท์ โทรศัพท์มือถือ ช่องทางออนไลน์ (แอปพลิเคชัน Line และ Facebook) ผ่านทางสมาชิกสภา อบจ. และผู้บริหารทั้งหมด ที่สำคัญนายกฯ เป็นผู้รับโทรศัพท์ทุกสายที่เข้ามาด้วยตนเองทุกครั้ง แต่ด้วยเขตพื้นที่รับผิดชอบของ อบจ. ครอบคลุมทั้งจังหวัด ให้บริการสาธารณประโยชน์และช่วยเหลือพัฒนางานของอปท. ในเขตจังหวัด จึงไม่ได้รับเรื่องราวร้องทุกข์จากประชาชนโดยตรง หากเป็นการประสานจาก อปท. ในพื้นที่ โดยนายกฯ ขับเคลื่อนนโยบายเพื่อแก้ปัญหาความทุกข์ของประชาชนที่มีลักษณะเป็นนวัตกรรม (ดูรายละเอียดในบทถัดไป) อันเป็นการแก้ปัญหาความทุกข์เชิงรุกและอย่างต่อเนื่อง ตลอดจนการลงพื้นที่ของนายกฯ โดยตรง จึงสามารถบรรเทาความเดือดร้อนของประชาชนในเขตจังหวัดได้</p>	10	10
รวม		50	45
2. การวางแผนและจัดทำแผนแบบมีส่วนร่วม		20	
<p>2.1 การวางแผนและจัดทำแผนแบบมีส่วนร่วม</p> <p>2.1.1 มีการวางแผนและจัดทำแผนแบบมีส่วนร่วมโดยมีการจัดประชุมประชาคมร่วมกับอปท. ในจังหวัด และอบจ. (ฝ่ายบริหาร ฝ่ายสภา ข้าราชการประจำ) (2 คะแนน) หรือ</p> <p>2.1.2 มีการวางแผนและจัดทำแผนแบบมีส่วนร่วมตามข้อ 2.1.1 และมีการจัดประชุมประชาคมร่วมกับประชาชนในพื้นที่ (5 คะแนน) หรือ</p> <p>2.1.3 มีการวางแผนและจัดทำแผนแบบมีส่วนร่วมตามข้อ 2.1.2 ในช่วงทำแผนและก่อนการตัดสินใจขั้นสุดท้าย (9 คะแนน) หรือ</p>	<p>อบจ. อุทัยธานี ทำประชาคมระดับอำเภอตั้งแต่ปี พ.ศ. 2548 นับตั้งแต่นายกฯ เข้ามาบริหารงาน ด้วยการนำสมาชิกสภา อบจ. และบุคลากรไปรับฟังความเห็นจากประชาชนในพื้นที่ เป็นการเปิดโอกาสให้ประชาชน และ อปท. ในแต่ละอำเภอได้มาสะท้อนปัญหาและร่วมมือกันแก้ไขปัญหาแบบบูรณาการระหว่างหน่วยงาน และได้้นำความต้องการหรือโครงการเหล่านั้นมาบรรจุในแผนพัฒนาท้องถิ่นระยะยาว และนำสู่แผนปฏิบัติการประจำปีในข้อบัญญัติประจำปีงบประมาณ เป็นจุดเริ่มต้นสำคัญของการทำแผนอย่างมีส่วนร่วม และความร่วมมือในการ</p>	12	12

ประเด็นตัวชี้วัด	คำอธิบาย	คะแนน เต็ม	คะแนน ที่ได้
<p>2.1.4 มีการวางแผนและจัดทำแผนแบบมีส่วนร่วมในข้อ 2.1.3 โดยประชาชนในพื้นที่ร่วมสนับสนุนทรัพยากร (12 คะแนน)</p>	<p>ดำเนินการแก้ไขปัญหาอย่างมีส่วนร่วม เช่น ความร่วมมือจากประชาชนในการร่วมสร้างฝายชะลอน้ำในพื้นที่สูงในโครงการฝายชะลอน้ำเพื่อการเกษตรตามแนวทางพระราชดำริ พระบาทสมเด็จพระปรมินทรมหาภูมิพลอดุลยเดช ซึ่ง อบจ. ดำเนินการมาอย่างต่อเนื่องจนถึงปัจจุบัน จนทำให้ อบจ. ได้รับรางวัลองค์กรปกครองส่วนท้องถิ่นที่มีการบริหารจัดการที่ดี ประจำปี พ.ศ. 2557 โดยได้รับรางวัลดีเลิศ ลำดับที่ 1 ด้านการดูแลรักษาคุณภาพสิ่งแวดล้อม</p> <p>ต่อมามีระเบียบระเบียบแผนพัฒนาขององค์กรปกครองส่วนท้องถิ่น หรือ แผนท้องถิ่นจึงได้จัดตั้งคณะกรรมการจัดทำแผนพัฒนาท้องถิ่นที่มีภาคประชาชนเข้ามามีส่วนร่วมในทุกขั้นตอนการจัดทำแผน โดยประชาชนและ อบท. ในพื้นที่เข้ามามีส่วนร่วมในการสนับสนุนทรัพยากร เช่น กรณีฝายชะลอน้ำ และการจัดทำโครงการก่อสร้างหรือปรับปรุงฝายถนน (ลาดยาง) ซึ่ง อบท. ในพื้นที่ได้ร่วมสนับสนุนบุคลากรเข้ามาร่วมบริหารจัดการและสนับสนุนงบประมาณวัสดุและน้ำมันเชื้อเพลิง เป็นต้น</p>		
<p>2.2 มีการประกาศแผนพัฒนาประจำปี เพื่อเผยแพร่ให้สาธารณะได้ทราบแผนในข้อบัญญัติล่องหน้า</p> <p>2.2.1 มีการประกาศแผนพัฒนาประจำปีให้สาธารณะได้ทราบล่วงหน้าผ่านสื่อต่าง ๆ ที่หลากหลาย (4 คะแนน) หรือ</p> <p>2.2.2 มีการดำเนินงานตามข้อ 2.2.1 และมี การจัดทำข้อบัญญัติที่ประกอบด้วยแผนพัฒนาประจำปี และเผยแพร่ให้สาธารณะได้ทราบล่วงหน้า (6 คะแนน) หรือ</p> <p>2.2.3 มีการดำเนินงานตามข้อ 2.2.2 และมี การประกาศงบประมาณที่คงเหลือจากการดำเนินงาน</p>	<p>อบจ. อุทัยธานี มีการประกาศแผนพัฒนาท้องถิ่น 5 ปี (2561-2565) ข้อบัญญัติงบประมาณรายจ่ายปี 2563 และรายงานสรุปผลการจัดซื้อจัดจ้างในรอบเดือน ตลอดปีงบประมาณ 2562 และ ปีงบประมาณ 2563 โดยแสดงข้อมูลงบประมาณ ราคากลาง และ ราคาที่ตกลงซื้อหรือจ้าง ให้สาธารณะได้ทราบผ่านสื่อต่าง ๆ เช่น บอร์ดประกาศหน้า อบจ. และเว็บไซต์ของ อบจ.</p>	8	8

ประเด็นตัวชี้วัด	คำอธิบาย	คะแนน เต็ม	คะแนน ที่ได้
ตามข้อบัญญัติ ให้สาธารณสุขทราบทุกไตรมาส (8 คะแนน)			
รวม		20	
3. การวางแผนการทำงานเพื่อส่งต่อจากรุ่นสู่รุ่น		15	
3.1 ส่งเสริมให้มีการรวมกลุ่มเยาวชนภายในจังหวัด อย่างน้อย 1 กลุ่ม ทำงานตามความสนใจ (2 คะแนน) หรือ	<p>อบจ. อุทัยธานี มีโครงการในข้อบัญญัติปีงบประมาณ 2562 สนับสนุนงบประมาณ ให้กับหน่วยงานภาคประชาสังคมจัดกิจกรรมสร้างสรรค์สำหรับเยาวชนในพื้นที่ เพื่อสร้างการเรียนรู้ประวัติศาสตร์ชุมชนและการอนุรักษ์สิ่งแวดล้อม เป็นประจำทุกปี อันเป็นการส่งเสริมให้มีกลุ่มเยาวชนภายในจังหวัด มากกว่า 1 กลุ่ม กำหนดนโยบาย/แผนงาน/โครงการร่วมกับภาคประชาชนและนำมาเป็นนโยบายของอบจ. เช่น โครงการเยาวชนอาสาพัฒนาบ้านเกิด จ.อุทัยธานี) เป็นค่ายเยาวชนเรียนรู้และอนุรักษ์ป่าชุมชนบ้านเกิดของตน จัดโดยเครือข่ายเยาวชนรักบ้านเกิดจังหวัดอุทัยธานี และโครงการส่งเสริมการเรียนรู้ด้านวัฒนธรรม ประวัติศาสตร์ และประเพณีท้องถิ่น เป็นค่ายเยาวชนชาติพันธุ์กะเหรี่ยงที่ตำบลแก่นมะกรูดให้เรียนรู้ผ้าทอมือของชุมชน จัดโดยสถาบันพัฒนาเยาวชน และชุมชนเพื่ออนาคต เป็นต้น</p>	15	12
3.2 ส่งเสริมให้มีการรวมกลุ่มเยาวชนภายในจังหวัด มากกว่า 1 กลุ่ม ทำงานตามความสนใจ (3 คะแนน) หรือ			
3.3 ส่งเสริมให้มีการรวมกลุ่มเยาวชนภายในจังหวัด อย่างน้อย 1 กลุ่ม ทำงานตามความสนใจและมีจิตอาสา (5 คะแนน) หรือ			
3.4 ส่งเสริมให้มีการรวมกลุ่มเยาวชนภายในจังหวัด มากกว่า 1 กลุ่ม ทำงานตามความสนใจและมีจิตอาสา (7 คะแนน) หรือ			
3.5 ส่งเสริมให้กลุ่มเยาวชนภายในจังหวัด อย่างน้อย 1 กลุ่ม กำหนดนโยบาย/ แผนงาน/ โครงการร่วมกับภาคประชาชนและนำมาเป็นนโยบายของ อบจ. (10 คะแนน) หรือ			
3.6 ส่งเสริมให้กลุ่มเยาวชนระดับจังหวัด มากกว่า 1 กลุ่ม กำหนดนโยบาย/ แผนงาน/ โครงการร่วมกับภาคประชาชนและนำมาเป็นนโยบายของ อบจ. (12 คะแนน) หรือ			
3.7 รับบุคลากรใหม่จากเยาวชนจัดตั้งเหล่านี้ระดับจังหวัด เข้ามาทำงานใน อบจ. เพื่อสืบทอดงานและส่งต่อจากรุ่นสู่รุ่น (15 คะแนน) (ทั้งนี้เพื่อเป็นการเสริมสร้างความเข้มแข็งของ อบจ. จากรุ่นสู่รุ่น)			
รวม		15	12
4. งานโครงสร้างพื้นฐานด้านกายภาพ		15	

ประเด็นตัวชี้วัด	คำอธิบาย	คะแนน เต็ม	คะแนน ที่ได้
<p>4.1 ถนน</p> <p>4.1.1 สนับสนุน/สร้างโครงข่ายถนนที่เชื่อมต่อระหว่าง อปท.ระดับตำบล (2 คะแนน) หรือ</p> <p>4.1.2 มีการบำรุงรักษาโครงข่ายถนนที่เชื่อมต่อระหว่างอปทระดับตำบล ให้อำนวยความสะดวกการสัญจรทุกฤดูกาลและประชาชนมีความพึงพอใจ (3 คะแนน)</p>	<p>อบจ. อุทัยธานี มีการบริการ/ ส่งเสริม/ สนับสนุนงานโครงสร้างพื้นฐานด้านกายภาพให้ครอบคลุมพื้นที่และได้มาตรฐาน ด้วยวิธีการจ้างเหมา และดำเนินการด้วยเครื่องจักรกลของ อบจ. โดยเฉพาะชุดเครื่องจักรและครุภัณฑ์ชุดลาดยาง ทำให้จังหวัดอุทัยธานี มีโครงข่ายถนนเชื่อมโยงจากศาลากลางจังหวัดอุทัยธานีเข้าถึงทุกอำเภอและทุกตำบล และร่วมมือกับอปท. ในจังหวัด ด้วยการลงนามข้อตกลงในการซ่อมสร้างถนนลาดยาง โดย อปท. รับผิดชอบติดตั้งประมาณค่าน้ำมันเชื้อเพลิง และวัสดุหินคลุก อบจ. จัดหายางแอสฟัลท์ เครื่องจักรกล และบุคลากรดำเนินการลาดยางผิวทาง สามารถดำเนินการในเส้นทางได้หลายเส้นทาง ภายใต้งบประมาณที่จำกัด อีกทั้งยังเข้าร่วมโครงการนำน้ำยางพาราไปใช้สร้างถนนพาราซอยด์ซีเมนต์ โดยได้รับงบประมาณอุดหนุนจากรัฐบาลเข้ามาดำเนินการในปีงบประมาณ ปี พ.ศ. 2563 อีกด้วย</p>	3	3
<p>4.2 น้ำเพื่อการบริโภค</p> <p>4.2.1 สนับสนุนน้ำเพื่อการบริโภคภายในจังหวัด (2 คะแนน) หรือ</p> <p>4.2.2 สนับสนุนให้จังหวัด มีน้ำเพื่อการบริโภคพอเพียงตลอดปี และประชาชนจังหวัดมีความพึงพอใจในคุณภาพน้ำ (3 คะแนน)</p>	<p>อบจ. อุทัยธานี จัดงบประมาณและให้บริการซ่อมแซมบำรุงรักษาระบบประปาหมู่บ้านให้กับอปท. ในพื้นที่ทุกแห่ง เพื่อให้ประชาชนในพื้นที่ได้มีน้ำใช้ที่มีคุณภาพในการอุปโภคบริโภค นอกจากนี้ยังให้บริการส่งน้ำช่วยเหลือราษฎรที่ขาดแคลนน้ำในการอุปโภค บริโภค</p>	3	3
<p>4.3 แหล่งน้ำเพื่อการอุปโภค (การเกษตร)</p> <p>4.3.1 ส่งเสริมให้มีแหล่งน้ำเพื่อการอุปโภคมากกว่าร้อยละ 50 ของอำเภอที่มีการทำการเกษตรทั้งหมด (2 คะแนน) หรือ</p> <p>4.3.2 ส่งเสริมให้มีแหล่งน้ำเพื่อการอุปโภคทุกอำเภอที่มีการทำการเกษตรในจังหวัด (3 คะแนน)</p>	<p>อบจ. อุทัยธานี มีสถานีสูบน้ำในความรับผิดชอบของอบจ. และชุดลอกคลองสาธารณะอยู่เป็นประจำ และเคยมีโครงการขุดสระน้ำเก็บน้ำเอื้ออาทรในแปลงเกษตรกร (แต่ปัจจุบันหยุดไม่ได้ดำเนินการ) และการให้บริการเป่าล้างบ่อน้ำบาดาลและซ่อมแซม</p>	3	3
<p>4.4 ไฟฟ้า</p>	<p>อบจ. อุทัยธานี ไม่ได้มีหน้าที่ประสานกับการไฟฟ้าภูมิภาคให้กับประชาชนในทุกพื้นที่ที่มีไฟฟ้าใช้โดยตรง</p>	3	3

ประเด็นตัวชี้วัด	คำอธิบาย	คะแนน เต็ม	คะแนน ที่ได้
<p>4.4.1 ประสานงานกับหน่วยงานที่เกี่ยวข้องให้มีไฟฟ้าใช้ทุกพื้นที่ในอำเภอจำนวนร้อยละ 70 ของอำเภอที่มีทั้งหมดในจังหวัด (2 คะแนน) หรือ</p> <p>4.4.2 ประสานงานกับหน่วยงานที่เกี่ยวข้องให้ทุกพื้นที่ในทุกอำเภอของทั้งจังหวัดมีไฟฟ้าใช้ (3 คะแนน)</p>	<p>แต่ก็ยังคงแลพื้นที่ที่มีไฟฟ้าแสงสว่างไม่เพียงพอและเป็นจุดเสี่ยงด้วยการติดตั้งไฟฟ้าแสงสว่าง</p>		
<p>4.5 การส่งเสริมการใช้พลังงานทางเลือก อบจ. มีบทบาทเชิงรุกในการส่งเสริมโครงสร้างพื้นฐานทางกายภาพที่ใช้พลังงานทางเลือก เพื่อการลดการใช้พลังงานจากซากดึกดำบรรพ์ซึ่งเป็นพลังงานที่มีปัญหาการใช้แล้วหมดไปและปัญหาโลกร้อน เพื่อเป็นตัวอย่างให้กับ อบท. ภายในจังหวัด เช่น การติดตั้งไฟฟ้าแสงสว่าง ระบบโซล่าเซลล์หรือกังหันลม บริเวณถนน ทางเท้า หรือ อาคารอัจฉริยะ ฯลฯ</p> <p>4.5.1 ส่งเสริมให้มีด้วยการจัดเป็นโครงการอยู่ในแผนระยะยาว เช่น แผน 5 ปี (1 คะแนน)</p> <p>4.5.2 ส่งเสริมให้มีด้วยการจัดสรรงบประมาณในปีปัจจุบัน (2 คะแนน)</p> <p>4.5.3 ส่งเสริมให้มีและดำเนินการติดตั้งหรือก่อสร้างพร้อมกับใช้งานได้แล้ว และมีแผนขยายต่อไป (3 คะแนน)</p>	<p>อบจ. อุทัยธานี อบจ. มุ่งส่งเสริมการใช้พลังงานทางเลือก โดยเฉพาะในจุดเสี่ยงต่อความปลอดภัยบนเส้นทางหลักทั้ง 24 สาย ด้วยการติดตั้งไฟแสงสว่างพลังงานแสงอาทิตย์ โดยมีเจ้าหน้าที่ตำรวจจากสถานีตำรวจภูธรจังหวัดอุทัยธานี และอาสาสมัครป้องกันภัยฝ่ายพลเรือน (อปพร.) ตลอดจนหน่วยงานราชการที่เกี่ยวข้อง และมูลนิธิต่าง ๆ เข้ามาดูแลจุดดังกล่าวอยู่เป็นประจำ และการใช้พลังงานทางเลือกในโครงการ/พื้นที่ ที่ อบจ. เข้าไปพัฒนา เช่น การติดตั้งไฟฟ้าแสงสว่างพลังงานแสงอาทิตย์ในบึงพระชนก และปัจจุบันกำลังจัดหาบิ๊มน้ำพลังงานแสงอาทิตย์เพื่อเข้ามาใช้ในการสูบน้ำเข้าบึง และการติดตั้งไฟฟ้าแสงสว่างพลังงานที่แหล่งท่องเที่ยวแก่นมะกรูด เป็น</p>	3	3
รวม		15	15
5. การบริหารงานภายในให้เป็นองค์กรแห่งความสุข		50	
<p>5.1 การจัดการความรู้ภายในองค์กรเป็นประจำ</p> <p>5.1.1 ทุกกอง/ แผนก /กลุ่มงาน มีการแลกเปลี่ยนเรียนรู้ภายใน หรือมีการจัดการความรู้ อย่างน้อยปีละ 4 ครั้ง (3 คะแนน) หรือ</p> <p>5.1.2 โดยภาพรวมทั้งองค์กร มีการแลกเปลี่ยนเรียนรู้ หรือมีการจัดการความรู้ทุกเดือน แต่ไม่ได้นำไปสู่การแก้ปัญหาอย่างสัมฤทธิ์ผล (4 คะแนน) หรือ</p>	<p>อบจ. อุทัยธานี มีการจัดการความรู้ภายในองค์กรเป็นประจำคือ การนำความรู้จากการอบรมของบุคลากรมาถ่ายทอดแบ่งปันกันภายในองค์กร ทั้งที่เป็นการบันทึกและนำเสนอในการประชุมภายในของแต่ละกองซึ่งจัดอยู่เป็นประจำ การประชุมผู้อำนวยการฝ่ายแต่ละหน่วยงานร่วมกับนายกฯ และผู้บริหารเป็นประจำทุกเดือน เพื่อรายงานผลการทำงานและเสนอปัญหาและช่วยกันหาทางแก้ไข โดยเฉพาะการนำข้อคิดเห็นเสนอแนะ (Feedback)</p>	10	10

ประเด็นตัวชี้วัด	คำอธิบาย	คะแนน เต็ม	คะแนน ที่ได้
<p>5.1.3 โดยภาพรวมทั้งองค์กร มีการแลกเปลี่ยนเรียนรู้ หรือมีการจัดการความรู้ทุกเดือน <u>และ</u> <u>ความรู้</u>นั้นสามารถนำไปสู่การแก้ปัญหาอย่างสัมฤทธิ์ผล <u>อย่างน้อย</u>ร้อยละ 50 ของปัญหา (7 คะแนน) หรือ</p> <p>5.1.4 โดยภาพรวมทั้งองค์กร มีการแลกเปลี่ยนเรียนรู้ หรือมีการจัดการความรู้ทุกเดือน <u>และ</u> <u>ความรู้</u>นั้นสามารถนำไปสู่การแก้ปัญหาอย่างสัมฤทธิ์ผล <u>อย่างน้อย</u>ร้อยละ 50 ของปัญหา <u>และพนักงานทุกคน</u>สามารถทำงานแทนกันได้ (10 คะแนน)</p>	<p>จากผลการประเมินความพึงพอใจการรับบริการ สาธารณะหรือผู้เข้าร่วมงานต่าง ๆ ที่ อบจ. เช่น งาน มรดกโลกห้วยขาแข้ง งานประเพณีต่าง ๆ และการท่องเที่ยวที่แก่นมะกรูด เป็นต้น อันเป็นการนำข้อมูลดังกล่าวมาแลกเปลี่ยนเรียนรู้กัน ทั้งในด้านความสำเร็จ (จำนวนคนเข้าร่วมงานและเสียงตอบรับ) อันเป็นความภาคภูมิใจร่วมกันขององค์กร และการนำข้อเสนอแนะมาปรับปรุงในการจัดกิจกรรมปีต่อไป เป็นการทำงานและพัฒนาคุณภาพอย่างต่อเนื่อง</p>		
<p>5.2 ความรักสามัคคีของบุคลากรภายในองค์กร</p> <p>5.2.1 ไม่มีการแบ่งแยกเป็นฝักเป็นฝ่าย (2 คะแนน)</p> <p>5.2.2 มีการช่วยกันทำงานเมื่อได้รับการร้องขอ (3คะแนน)</p> <p>5.2.3 มีการอาสาช่วยกันทำงาน แม้ไม่ได้มีการร้องขอ(อัตถจริยา) (5 คะแนน)</p>	<p>บุคลากรของ อบจ. อุทัยธานี มีจำนวนมาก เป็น อปท. ขนาดใหญ่ในจังหวัดอุทัยธานี แต่ละกองต่างรับผิดชอบกิจกรรมในแผนงานในความรับผิดชอบ อีกทั้งยังเข้าไปทำงานช่วยเหลือซึ่งกันและกัน ในงานของ อบจ. ทั้งที่เป็นงานส่งเสริมการท่องเที่ยว และงานประเพณีต่าง ๆ ตลอดจนงานพัฒนาที่ต้องอาศัยการลงแขกช่วยเหลือกัน ทั้งในวันทำงานและวันเสาร์ อาทิตย์ เช่น การปลูกต้นไม้และดูแลสวนน้ำเฉลิมพระเกียรติบึงพระชนก ตำบลเกาะเทโพ การพัฒนาโครงการพื้นที่ต้นแบบบูรณาการแก้ไขปัญหาและพัฒนาพื้นที่ตำบลแก่นมะกรูด อำเภอบ้านไร่ จังหวัดอุทัยธานี ตามแนวพระราชดำริ ซึ่ง อบจ. อุทัยธานี ได้ร่วมมือกับมูลนิธิปิดทอง ในการพัฒนาพื้นที่ให้เป็นแหล่งท่องเที่ยวช่วงฤดูหนาว โดยในแต่ละปี ผู้บริหารและบุคลากรทั้งหมดไปร่วมปลูกต้นไม้ จัดสวน และจัดสถานที่ต้อนรับนักท่องเที่ยว ผู้บริหารหลายท่านสะท้อนว่า “งานแบบนี้ต้องระดมคนไปช่วยกันทั้งองค์กร แรก ๆ ไปเพราะเป็นหน้าที่ เป็นงานของเรา พอทำแล้วเกิดความภาคภูมิใจ มีคนไปเที่ยวเยอะ พุดถึงสถานที่ท่องเที่ยวว่าสวยงาม”</p>	10	10
<p>5.3 พื้นฐานความมีมุทิตาจิตและอุเบกขาของบุคลากร</p>	<p>นายกฯ และผู้บริหาร อบจ. อุทัยธานีมีความเป็นธรรมต่อบุคลากรเพื่อนร่วมงาน ดูแลบุคลากรที่มี</p>	10	10

ประเด็นตัวชี้วัด	คำอธิบาย	คะแนน เต็ม	คะแนน ที่ได้
<p>5.3.1 บุคลากรทุกคนในองค์กรมีมูทิตาจิตต่อกัน เช่น มีความยินดีต่อรางวัล/ คำชื่นชมที่เพื่อนร่วมงานของตนได้รับการปฏิบัติงาน (5 คะแนน)</p> <p>5.3.2 ผู้บังคับบัญชามีมูทิตาจิตและอุเบกขาต่อผู้ใต้บังคับบัญชาในสถานการณ์ที่จำเป็น (5 คะแนน)</p>	<p>ความขยันและตั้งใจทำงาน สนับสนุนให้บุคลากรมีความก้าวหน้าในสายงาน และเปิดโอกาสให้ข้ามสายงาน ทำให้ผู้บริหารและหัวหน้างานของ อบจ. อุทัยธานี เป็นบุคลากรที่ก้าวหน้าเติบโตมาจากผู้ปฏิบัติงานเกือบทั้งสิ้น และมีการแสดงความชื่นชมในความก้าวหน้าของบุคลากรในการประชุมอยู่เป็นประจำ นายกฯ ไม่เข้าไปเกี่ยวข้องกับการโยกย้ายตลอดจนการให้ออกจากงานหรือราชการ ดังที่นายกฯ กล่าวไว้ว่า “เสาร์-อาทิตย์ ชำราชากร ลูกจ้าง อบจ. ทำงานตลอด ผมให้ความเป็นธรรมตลอด ดูแลคนขยัน คนตั้งใจ จะออก/ย้ายไม่เคยไปยุ่ง แม้กับเพื่อนก็ยังไม่บอก...จะออกเองหรือให้ไล่ออก การให้คนออกผมคิดหลายมุมมากๆ เพราะเป็นเรื่องความรู้สึกของคน”</p>		
<p>5.4 มีผลการปฏิบัติตามหลักสังคหวัตถุ คือหลักการอยู่ร่วมกันในสังคมอย่างมีความสุขในองค์กรอย่างครบถ้วน</p> <p>5.4.1 มีหลักในเรื่องการให้ภายในองค์กร (2.5 คะแนน) และ</p> <p>5.4.2 มีหลักในเรื่องการใช้จ่ายจาไฟเราะ หรือปิยาวาจาภายในองค์กร (5 คะแนน) และ</p> <p>5.4.3 มีหลักในเรื่องการมีความสัมพันธ์กับบุคคลอื่นๆ อย่างเสมอต้นเสมอปลาย หรือสมานัตตาภายในองค์กร (2.5 คะแนน)</p>	<p>ผู้บริหารที่ให้สัมภาษณ์ทุกคนต่างพูดถึง อบจ. อุทัยธานี ว่ามีผู้บริหารดี (มีมูทิตาจิตและอุเบกขาต่อผู้ใต้บังคับบัญชา) ลูกน้องดี บรรยากาศการทำงานดี บุคลากรให้ความร่วมมือทุกคน การลงแขกช่วยเหลือกัน เป็นองค์กรที่มีความสุข อย่างไรก็ตาม หนี้สินและอบายมุขหรือหวย ก็ยังเป็นภาระของบุคลากร แม้ว่านายกฯ ได้ชักจูงบุคลากรทั้งหมดอย่างสม่ำเสมอ ด้วยการเป็นตัวอย่างการดำเนินชีวิตตามปรัชญาของเศรษฐกิจพอเพียง ด้วยการปลูกทุกอย่างไว้บริโภคในครัวเรือนภายในบริเวณบ้าน (ผู้บริหาร และบุคลากรหลายคนได้ลงมือปฏิบัติตาม) และต่อยอดถึงคุณค่าของการใช้จ่ายด้วยการเปรียบเทียบการใช้จ่ายเพื่อครอบครัวและเพื่อส่วนตัว เช่น น้ำปลา 1 ขวดใช้ได้ทั้งครอบครัว กับเครื่องต้มชูกำลัง 1 ขวดสำหรับตนเอง เป็นต้น ผู้</p>	10	10
<p>5.5 บุคลากรในองค์กรเป็นผู้ที่มีความสุข</p>	<p>บริหารต่างประมาณการว่าบุคลากรมากกว่าร้อยละ 40 ไม่มีภาระหนี้สินและปลอดจากอบายมุข ปัจจุบันผู้บริหารแต่ละกองต่างให้ความสำคัญในการที่</p>	10	7

ประเด็นตัวชี้วัด	คำอธิบาย	คะแนน เต็ม	คะแนน ที่ได้
<p>5.5.1 มีความสุขจากบรรยากาศของการทำงานในที่ทำงานเหมือนเป็นบ้านหลังที่สอง (5 คะแนน) และ</p> <p>5.5.2 บุคลากรอย่างน้อยหรือเท่ากับร้อยละ 20 ไม่มีภาระหนี้สินและปลอดจากอบายมุข (1 คะแนน) หรือ</p> <p>5.5.3 บุคลากรมากกว่าร้อยละ 40 ไม่มีภาระหนี้สินและปลอดจากอบายมุข (2 คะแนน) หรือ</p> <p>5.5.4 บุคลากรมากกว่าร้อยละ 60 ไม่มีภาระหนี้สินและปลอดจากอบายมุข (3 คะแนน) หรือ</p> <p>5.5.5 บุคลากรมากกว่าร้อยละ 80 ไม่มีภาระหนี้สินและปลอดจากอบายมุข (5 คะแนน)</p>	<p>บุคลากรเพื่อนร่วมงานเพิ่มภาระหนี้สิน ผู้บริหารบางคนเข้าไปพูดคุยสอบถามและร่วมวิเคราะห์สาเหตุเพื่อหาทางแก้ไข และบางคนมีการสอบถามข้อมูลเพิ่มเติม ก่อนการเซ็นหนังสือรับรองยืนยันเงินเดือนเพื่อคัดกรองการเพิ่มภาระหนี้สินของบุคลากร</p>		
รวม		50	47
6. งานโครงสร้างพื้นฐานทางสังคม		20	
<p>6.1 งานด้านการศึกษา</p> <p>6.1.1 มีการจัดการศึกษาในระดับประถมศึกษาหรือมัธยมศึกษา ที่เป็นโรงเรียนถ่ายโอนและอุดหนุนการให้บริการจัดการศึกษาหรือส่งเสริมการศึกษาให้กับโรงเรียนภายในจังหวัด (3 คะแนน) หรือ</p> <p>6.1.2 มีการจัดการศึกษาในระดับประถมศึกษาหรือมัธยมศึกษา เพื่อพัฒนาอัตลักษณ์พื้นที่หรือการแก้ปัญหาท้องถิ่น (พัฒนาท้องถิ่น) (5 คะแนน) หรือ</p> <p>6.1.3 มีการจัดการศึกษาในระดับประถมศึกษาหรือมัธยมศึกษา เพื่อพัฒนาอัตลักษณ์พื้นที่หรือการแก้ปัญหาท้องถิ่น (พัฒนาท้องถิ่น) และส่งเสริมนวัตกรรมจัดการเรียนการสอนให้เยาวชนมีทักษะการเรียนรู้ในศตวรรษที่ 21 หรือทักษะอื่นๆ ที่เกี่ยวกับจิตสาธารณะและความเป็นพลเมือง ตลอดจนการดำเนินชีวิตตามปรัชญาของเศรษฐกิจพอเพียง (10 คะแนน)</p>	<p>อบจ. อุทัยธานี มีพื้นที่รับผิดชอบทั้งจังหวัด ผู้อำนวยการกองการศึกษา ศาสนา และวัฒนธรรม ได้เคยเสนอให้นายกฯ รับมอบภารกิจจัดการศึกษาของโรงเรียนจำนวน 1 แห่ง เข้ามาบริหาร โดยนายกฯ เห็นว่า “<i>ไม่อยากดูแลลูกแค่คนเดียว</i>”</p> <p>อบจ. อุทัยธานี จึงส่งเสริมการศึกษาด้วยการจัดเงินอุดหนุนให้กับโรงเรียนภายในจังหวัดเป็นประจำทุกปีอย่างต่อเนื่อง ในด้านวิชาการ โครงการแข่งขันทักษะทางวิชาการนักเรียนสู่ความเป็นเลิศ ด้านศิลปะและทักษะชีวิต โครงการประกวดแข่งขันงานศิลปหัตถกรรมนักเรียน โครงการเปิดโลกกว้างสู่เส้นทางอาชีพ ในการแก้ปัญหาท้องถิ่น การส่งเสริมทักษะกระบวนการคิด และการแก้ปัญหาเฉพาะกลุ่ม</p> <p>โครงการค่ายอัจฉริยภาพทางวิทยาศาสตร์และคณิตศาสตร์เพื่อพัฒนาทักษะการคิดวิเคราะห์ สำหรับนักเรียนชั้นประถมศึกษาปีที่ 5 และโครงการพัฒนาคุณภาพการศึกษาสำหรับนักเรียนที่มีความบกพร่องทางการเรียนรู้ ตลอดจนการอุดหนุนการ</p>	10	

ประเด็นตัวชี้วัด	คำอธิบาย	คะแนน เต็ม	คะแนน ที่ได้
	<p>แข่งกีฬานักเรียนประเภทต่าง ๆ เป็นต้น และยังจัดโครงการส่งเสริมการเรียนรู้ของเยาวชนด้านวัฒนธรรม ประวัติศาสตร์ และประเพณีท้องถิ่นร่วมกับหน่วยงานภาคประชาสังคมในพื้นที่ (ดังที่กล่าวแล้วในตัวชี้วัด ข้อ 3) และการประกวดแปลงเรียนรู้เกษตรตามแนวทางปรัชญาของเศรษฐกิจพอเพียงจากโรงเรียนต่าง ๆ โดยเป็นกิจกรรมหนึ่งในโครงการการจัดฝึกอบรมเกษตรกรและประกวดโครงการส่งเสริมแปลงเรียนรู้เศรษฐกิจพอเพียงตามแนวพระราชดำริ ซึ่งมีผลงานนักเรียนที่ได้รับรางวัลเป็นนวัตกรรมที่ใช้เทคโนโลยี เช่น อุปกรณ์เทคโนโลยีเล่นกพิราบ เป็นต้น การจัดกิจกรรมต่าง ๆ เพื่อพัฒนาเยาวชนให้มีจิตสาธารณะ และการดำเนินชีวิตตามปรัชญาเศรษฐกิจพอเพียง</p>		
6.2 งานด้านสุขอนามัยและชยะ		10	
6.2.1 งานสุขอนามัย	<p>อบจ. อุทัยธานี จัดสรรงบประมาณและจัดทำโครงการป้องกันและควบคุมโรคติดต่อในท้องถิ่น โดยร่วมมือกับสำนักงานสาธารณสุขจังหวัดอุทัยธานี ในฐานะฝ่ายวิชาการ และอปท. ในท้องถิ่น โดยครอบคลุมโรคติดต่อจากทุกพาหะ แต่ก็ยังมีผู้ป่วยจากโรคดังกล่าว ซึ่งส่วนใหญ่เป็นการติดต่อมาจากนอกพื้นที่ นอกจากนี้ ในช่วงสถานการณ์การแพร่ระบาดของโรคโควิด 19 ทั่วโลก รวมถึงประเทศไทย ในช่วงเดือนมีนาคม 2563 อบจ. ได้จัดทำโครงการนำร่องให้อสม. ลงพื้นที่ดำเนินการสอบสวนโรคให้</p>	5	5
<p>6.2.2 งานจัดการชยะ</p> <p>(1) เป็นศูนย์กลางการรวบรวมชยะอันตรายของจังหวัด พร้อมทั้งมีมาตรการและวิธีการกำจัด (3 คะแนน) หรือ</p> <p>(2) มีการประชาสัมพันธ์ร่วมกับ อปท. เครือข่ายในพื้นที่ทั้งหมด ให้จังหวัดเป็นพื้นที่ปลอดชยะ โดยมีการกำจัดชยะที่ต้นทาง (5 คะแนน)</p>	<p>คลุมพื้นที่ พร้อมกับจัดงบประมาณสำหรับค่าเดินทางของอสม. และซื้อเทอร์โมสแกน 150 เครื่องเพื่อให้โรงพยาบาลส่งเสริมสุขภาพระดับตำบลในจังหวัดได้ใช้ โดยขอความเห็นชอบอนุมัติจากคณะกรรมการศูนย์บริหารจัดการสถานการณ์โรคติดต่อไวรัสโคโรนา 2019 (COVID-19) จังหวัดอุทัยธานี ซึ่งมีผู้ว่า</p>	5	5

ประเด็นตัวชี้วัด	คำอธิบาย	คะแนน เต็ม	คะแนน ที่ได้
	<p>ราชการจังหวัดเป็นประธาน อันเป็นมาตรการเชิงรุก ก่อนคำสั่งจากหน่วยงานภาครัฐส่วนกลาง</p> <p>อบจ. อุทัยธานี เป็นศูนย์กลางการรวบรวมขยะ อันตรายของจังหวัดมาตั้งแต่ปี พ.ศ. 2559 โดยทำหน้าที่รวบรวมจากทุกอปท. และหน่วยงานต่าง ๆ และอยู่ในระหว่างกระบวนการดำเนินการหา บริษัทเอกชนมาดำเนินการกำจัด และได้ทำงานร่วมกับสำนักสิ่งแวดล้อมในการจัดซื้อพื้นที่สำหรับฝังกลบขยะ แต่เนื่องจากการจัดซื้อพื้นที่ต้องเป็นพื้นที่ที่ผ่านการประเมินผลกระทบทางสิ่งแวดล้อม (EIA) จึงยังไม่สามารถหาพื้นที่ได้ อีกทั้งได้มีข้อตกลงร่วมมือกับ อปท. ทุกแห่งในการประชาสัมพันธ์รณรงค์ให้มีการจัดการขยะที่ต้นทางส่งผลให้ภาพรวมปริมาณขยะมีจำนวนลดลง</p>		
รวม		20	20
7. งานด้านส่งเสริมอาชีพเกษตรกรกรรมและวิสาหกิจชุมชน		15	
<p>7.1 งานส่งเสริมอาชีพเกษตรกรกรรม</p> <p>7.1.1 ส่งเสริมให้ประชาชน และ/หรือ เกษตรกรรายบุคคลจำนวนไม่ต่ำกว่าปีละ 20 คน ทำการเกษตรตามแนวทางเศรษฐกิจพอเพียง (2.5 คะแนน) หรือ</p> <p>7.1.2 ส่งเสริมให้มีการรวมกลุ่มเกษตรกร เพื่อทำการเกษตรไม่ต่ำกว่า 3 กลุ่มหรือเป็นจำนวนเกษตรกรไม่ต่ำกว่า 30 คน ต่อปี ตามแนวทางเศรษฐกิจพอเพียง (5.0 คะแนน) หรือ</p> <p>7.1.3 ส่งเสริมให้มีการรวมกลุ่มเกษตรกร เพื่อทำการเกษตรตามแนวทางเศรษฐกิจพอเพียงตามข้อ 7.1.2 และสนับสนุนให้มีศูนย์เรียนรู้อย่างต่อเนื่องในจังหวัดไม่ต่ำกว่า 10 ศูนย์ (7.5 คะแนน)</p>	<p>หลังจากที่ได้รับตำแหน่ง นายกฯ อบจ. อุทัยธานี ขับเคลื่อนวิสัยทัศน์ “พลิกทุ่ง สร้างทุน พื้นอุทัย ภายใต้เศรษฐกิจพอเพียง” ในช่วงหาเสียง ลงมาปฏิบัติทันที ด้วยโครงการจัดฝึกอบรมเกษตรกรและประกวดโครงการส่งเสริมแปลงเรียนรู้เศรษฐกิจพอเพียงตามแนวพระราชดำริ มาอย่างต่อเนื่องเป็นประจำทุกปี เป็นการส่งเสริมให้ประชาชน เกษตรกรทำการเกษตรตามแนวทางเศรษฐกิจพอเพียง ปัจจุบันมีเกษตรกรที่ได้รับรางวัลจำนวน 987 คน และมีการรวมกลุ่มเครือข่าย เป็นศูนย์การเรียนรู้ จำนวนมากกว่า 40 แห่ง กระจายอยู่ในทุกอำเภอ</p>	7.5	7.5
7.2 งานส่งเสริมอาชีพในรูปแบบวิสาหกิจชุมชน	<p>อบจ. อุทัยธานี มีได้มุ่งทำโครงการเฉพาะการผลิต เกษตรปลอดภัยที่มีความหลากหลายเท่านั้น ยังรวมถึงการขายและตลาด ตลอดจนการแปรรูป</p>	7.5	7.5

ประเด็นตัวชี้วัด	คำอธิบาย	คะแนน เต็ม	คะแนน ที่ได้
<p>7.2.1 ส่งเสริมให้ประชาชนรายบุคคลไม่ต่ำกว่าปีละ 20 คน จัดทำวิสาหกิจชุมชน พร้อมทั้งช่วยเหลือในด้านการตลาด (2.5 คะแนน) หรือ</p> <p>7.2.2 ส่งเสริมให้เกิดการรวมกลุ่มวิสาหกิจชุมชน อย่างน้อย 4 กลุ่มใหม่ในแต่ละปี พร้อมทั้งช่วยเหลือในด้านการตลาด (5 คะแนน) หรือ</p> <p>7.2.3 ส่งเสริมให้เกิดการรวมกลุ่มวิสาหกิจชุมชน มากกว่า 4 กลุ่มใหม่ในแต่ละปี พร้อมทั้งช่วยเหลือในด้านการตลาด (7.5 คะแนน)</p>	<p>ผลผลิต โดยมีศูนย์การเรียนรู้ของเกษตรกรที่ได้รับรางวัลเป็นจตุรบรรรมสินค้าให้กับสมาชิกเพื่อจำหน่าย โดย อบจ. อุทัยธานี นอกจากจัดโครงการประกวดเพื่อส่งเสริมให้เกิดวิสาหกิจชุมชนแล้ว ยังช่วยสนับสนุนจัดหาพื้นที่ (ตลาด) ในกิจกรรมต่าง ๆ ที่ อบจ. ดำเนินการ อีกทั้งยังรับผิดชอบดำเนินงานและบริหารจัดการศูนย์แสดงและจำหน่ายสินค้าหนึ่งตำบล หนึ่งผลิตภัณฑ์ (OTOP) เมืองพระชนกจักรี ให้วิสาหกิจชุมชนของจังหวัดอุทัยธานี โดยจัดงบประมาณบริหารงาน ประชาสัมพันธ์ และค่าใช้จ่ายต่าง ๆ ไว้ในแผนงานเสริมสร้างความเข้มแข็งของชุมชนในข้อบัญญัติทุกปี</p>		
<p>7.3 งานส่งเสริมอาชีพโดยทั่วไปที่ริเริ่มและดำเนินการโดย อบจ.</p> <p>7.3.1 มีมาตรการส่งเสริมผู้ที่ว่างงานไม่ต่ำกว่าปีละ 20 คน ในพื้นที่ให้มีงานทำ (2.5 คะแนน)</p> <p>7.3.2 มีมาตรการส่งเสริมชมรมผู้สูงอายุไม่ต่ำกว่าปีละ 4 ชมรม ให้มีรายได้และมีสุขภาพดีด้วยวิธีการต่างๆ (2.5 คะแนน)</p> <p>7.3.3 มีมาตรการส่งเสริมผู้พิการหรือผู้ดูแลไม่ต่ำกว่าปีละ 20 คน ให้มีอาชีพจนมีรายได้ที่จะดูแลตนเองหรือดูแลกันเองได้ (2.5 คะแนน)</p>			
รวม		15	15
8. งานด้านสังคมและวัฒนธรรม		15	
<p>8.1 งานส่งเสริมด้านสังคมและวัฒนธรรม</p> <p>8.1.1 ส่งเสริมความรัก ความสามัคคีและสัมพันธ์ภาพที่ดีระหว่างชุมชนกับวัดในพระพุทธศาสนา และ/หรือศาสนสถานตามความเชื่อของประชาชนในท้องถิ่นหรือตามวัฒนธรรมประเพณีที่เป็นการอุดหนุน/สนับสนุน/ดำเนินการโดย อบจ. อย่างน้อยปีละ 6 ครั้ง (5 คะแนน) หรือ</p>	<p>อบจ. อุทัยธานี มีการอุดหนุน/สนับสนุน/ดำเนินการโดย อบจ. ในกิจกรรมส่งเสริมวัฒนธรรมประเพณีของประชาชนในท้องถิ่น ได้แก่ งาน “บุญเดือนสามสืบสานประเพณีวิถีชาวอุไทย” งานประเพณีสงกรานต์และรดน้ำดำหัวผู้สูงอายุ งานประเพณีวันสำคัญทางพระพุทธศาสนา และ วันสำคัญทางราชการ เช่น วันแม่แห่งชาติ วันพ่อแห่งชาติ ฯ ตลอดจนอุดหนุนงานประเพณีจตุลภูริน ที่วัดทัพคล้าย อำเภอบ้านไร่ เป็น</p>	15	15

ประเด็นตัวชี้วัด	คำอธิบาย	คะแนน เต็ม	คะแนน ที่ได้
<p>8.1.2 อุดหนุน/สนับสนุน/ส่งเสริมให้มีกิจกรรมในข้อ (8.1.1) และจัดให้มีงานบุญประเพณีใหญ่ประจำปีที่มีผู้เข้าร่วมงานทั้งในและนอกพื้นที่ไม่ต่ำกว่า 2 ครั้ง ต่อปี (10 คะแนน) หรือ</p> <p>8.1.3 อุดหนุน/สนับสนุน/ส่งเสริมให้มีกิจกรรมในข้อ (8.1.1) และ (8.1.2) รวมทั้งมีการจัดอบรมจิตใจให้ประชาชนเป็นผู้ที่มีศีลธรรมและมีความประพฤติดี อย่างน้อยปีละ 2 ครั้ง ทุกปี (15 คะแนน)</p> <p>ในกรณีที่ไม่ได้ครบถ้วนตามข้อ (8.1.1) หรือ (8.1.2) แต่มีจัดเฉพาะการอบรมจิตใจให้ประชาชนในพื้นที่เป็นผู้ที่มีศีลธรรมและมีความประพฤติดี อย่างน้อยปีละ 2 ครั้ง ทุกปี แต่เพียงอย่างเดียว (10 คะแนน) แต่ถ้ามีเพียงกิจกรรมดังกล่าวอย่างเดียว ปีละครั้ง (5 คะแนน)</p>	<p>ประจำปีทุกปี โดยมีงานใหญ่ประจำปีที่มีผู้เข้าร่วมงานทั้งในและนอกพื้นที่ ซึ่ง อบจ. สนับสนุน มากกว่า 2 งานต่อปี คืองานบุญเดือนสาม งานสงกรานต์ งานประเพณีลอยกระทง และงานแข่งเรือยาวชิงถ้วยพระราชทาน และดำเนินงานโครงการที่จัดอบรมจิตใจให้กับประชาชน จำนวน 3 โครงการ คือ โครงการอบรมเผยแพร่ธรรมะปฏิบัติธรรมคุณธรรมบวชสามเณรภาคฤดูร้อน ซึ่งมีเยาวชนเข้าร่วมโครงการประมาณ 100 คน ในแต่ละปี โครงการอบรมธรรมะในโรงเรียน โดยส่งเสริมให้โรงเรียนจัดกิจกรรมอบรมจิตใจให้กับนักเรียนในโรงเรียนภายในจังหวัดอุทัยธานี และโครงการพัฒนาคุณธรรมจริยธรรม สร้างความความสามัคคีในครอบครัว</p>		
รวม		15	15
9. การบริหารงานภายในให้เป็นองค์กรแห่งประโยชน์สุข		30	
<p>9.1 มีการประหยัดค่าใช้จ่ายด้านเงินเดือนและค่าจ้างบุคลากรประจำเพื่อมีเงินเหลือไปใช้จ่ายเพื่อการพัฒนาต่าง ๆ ในพื้นที่ให้มากขึ้น ใหม่ดังนี้</p> <p>9.1.1 มีการใช้เงินเพื่อการบริหารภายในไม่เกินร้อยละ 10 (20 คะแนน) หรือ</p> <p>9.1.2 มีการใช้เงินเพื่อการดังกล่าวได้ไม่เกินร้อยละ 15 (15 คะแนน) หรือ</p> <p>9.1.3 มีการใช้เงินเพื่อการดังกล่าวได้ไม่เกินร้อยละ 20 (10 คะแนน)</p> <p>9.1.4 มีการใช้เงินเพื่อการดังกล่าวได้ไม่เกินร้อยละ 25 (5 คะแนน)</p>	<p>จากรายงานการรับจ่ายเงินประจำปีงบประมาณ พ.ศ. 2564 อบจ. อุทัยธานี มีรายรับทั้งหมด 373,624,750.58 บาท มีมีงบบุคลากร 56,910,067.59 บาท คิดเป็นร้อยละ 15.2 ของรายรับทั้งหมด ซึ่งเป็นสัดส่วนการใช้เงินเพื่อการดังกล่าวเกินร้อยละ 15</p>	20	15
<p>9.2 มีการบริหารเพื่อประโยชน์ของประชาชนในพื้นที่อย่างต่อเนื่อง อันเป็นผลมาจากนายก อบจ. คนปัจจุบันได้รับการเลือกเข้ามาทำหน้าที่อย่างต่อเนื่องไม่น้อยกว่า 10 ปี และ/หรือมีระบบการคัดเลือกตามแนวทางประชาธิปไตยแบบสมานฉันท์ (10 คะแนน) แต่</p>	<p>นายก อบจ. อุทัยธานี คนปัจจุบัน ได้ดำรงตำแหน่งเป็นนายกเทศมนตรีมาตั้งแต่ปี 2551 เป็นระยะเวลา 16 ปี ได้รับคัดเลือกให้เป็นนายก อบจ. โดยไร้คู่แข่ง มีความร่วมมือกับผู้นำ อบต. ทุกแห่งในพื้นที่ และ</p>	10	10

ประเด็นตัวชี้วัด	คำอธิบาย	คะแนน เต็ม	คะแนน ที่ได้
ถ้าดำรงตำแหน่งน้อยกว่านี้ แต่ได้รับการยืนยันจากผู้มีส่วนได้เสียอย่างรอบด้านว่าเป็นบุคคลที่มีคุณธรรมและความสามารถ (5 คะแนน)	ผู้บริหารของหน่วยงานราชการ เอกชน และภาคประชาสังคมในจังหวัด		
รวม		30	
10. การจัดการศึกษา สาธารณสุข และการจัดการขยะ ในระดับที่สูงขึ้น		20	
10.1 การศึกษา 10.1.1 จัดให้มีการจัดการศึกษาในลักษณะอื่น ๆ ที่นอกเหนือจากข้อ 6.1 (2 คะแนน) 10.1.2 ริเริ่มประสานหรือช่วยพัฒนาศักยภาพเยาวชนในพื้นที่เพื่อลดปัญหาความเหลื่อมล้ำ (5 คะแนน)	อบจ. อุทัยธานี จัดงบประมาณอุดหนุนการจัดกิจกรรมให้กับโรงเรียนทุกแห่งในจังหวัด ตลอดจนการพัฒนาเยาวชน เป็นประจำทุกปี อีกทั้งยังจัดให้มีการจัดการศึกษาในลักษณะอื่น ๆ คือการเรียนรู้ตลอดชีวิต เช่น โครงการพัฒนาศักยภาพประชาชนบ้านเพื่อเผยแพร่ศิลปะภูมิปัญญา เป็นการเรียบเรียงและเผยแพร่ภูมิปัญญา และยกย่องเชิดชูเกียรติภูมิปัญญา อีกทั้งยังริเริ่มประสานหรือช่วยพัฒนาศักยภาพเยาวชนในพื้นที่เพื่อลดปัญหาความเหลื่อมล้ำ ด้วยการจัดโครงการพาน้องพิการเรียนรู้สู่โลกกว้าง และพัฒนาการเรียนรู้ของเยาวชนกลุ่มชาติพันธุ์ที่ตำบลแก่นมะกรูด อีกด้วย	7	7
10.2 การสาธารณสุข จัดให้มีการดูแลสุขภาพประชาชนในระดับที่สูงกว่าการส่งเสริมสุขภาพและการป้องกันโรคขั้นพื้นฐาน เช่น สนับสนุนโรงพยาบาลประจำจังหวัด หรือมีกิจกรรมดูแลสุขภาพบุคคลที่ต้องได้รับการดูแลเป็นพิเศษ เช่น ผู้สูงอายุ ผู้ที่ขาดผู้อุปการะ เป็นต้น หรือริเริ่มโครงการ/กิจกรรม/ นวัตกรรมในด้านส่งเสริมสุขภาพในมิติต่าง ๆ ที่นอกเหนือจากข้อ 6.2.1 (โปรดระบุกิจกรรมประกอบ) (5 คะแนน)	อบจ. อุทัยธานี จัดสรรงบประมาณแผนงานสาธารณสุข โดยความรับผิดชอบของบุคลากรงานสาธารณสุขชุมชน จัดให้มีการดูแลสุขภาพประชาชนในระดับที่สูงกว่าการส่งเสริมสุขภาพและการป้องกันโรคขั้นพื้นฐาน โดยอุดหนุนกิจกรรมการดูแลสุขภาพที่เป็นการป้องกัน ควบคุมโรคติดต่อต่าง ๆ การประชุมเชิงปฏิบัติการบูรณาการงานด้านสาธารณสุขของ อบต. ในจังหวัด และจัดกิจกรรมส่งเสริมสุขภาพด้วยการอุดหนุนงบประมาณให้กับสำนักงานสาธารณสุขจังหวัดอุทัยธานี ในการทำโครงการอาหารปลอดภัยจังหวัดอุทัยธานี เพื่อตรวจสอบสารปนเปื้อนในอาหารจากร้านอาหารในเขตเมือง เป็นประจำทุกปี อบจ. อุทัยธานี	5	8
10.3 การจัดการขยะในระดับที่สูงขึ้น	อบจ. อุทัยธานี สนับสนุนอบต. ในการจัดการขยะที่ต้นทางมาอย่างต่อเนื่อง	8	3

ประเด็นตัวชี้วัด	คำอธิบาย	คะแนน เต็ม	คะแนน ที่ได้
10.3.1 สนับสนุน/ส่งเสริม/อุดหนุนให้มีการจัดการขยะต้นทางที่ไม่สร้างปัญหาแก่สิ่งแวดล้อม เช่น มีการเก็บขยะและมีการฝังกลบแบบถูกสุขอนามัย หรือมีเตาเผาขยะ หรือมีการผลิตไฟฟ้าจากขยะโดยไม่ก่อให้เกิดมลภาวะ (8 คะแนน) หรือ			
10.3.2 สนับสนุน/ส่งเสริม/อุดหนุนให้มีการจัดการขยะต้นทางภายในจังหวัดต่อเนื่องมากกว่า 10 ปีขึ้นไป (8 คะแนน)			
รวม		20	15
11. การพัฒนาทรัพยากรธรรมชาติและสภาพแวดล้อมให้ดียิ่งขึ้น		20	
กิจกรรมในข้อย่อย ๆ เหล่านี้จะต้องมีคะแนนรวมกันไม่เกิน 20 คะแนน ถ้าได้เกิน 20 คะแนน ให้นำคะแนนรวมเพียง 20 คะแนน	องค์การบริหารส่วนจังหวัดอุทัยธานีมีการจัดกิจกรรม/โครงการพัฒนาพัฒนาทรัพยากรธรรมชาติและสภาพแวดล้อมให้ดียิ่งขึ้น เป็นประจำอย่างต่อเนื่อง โดยร่วมมือกับอปท. ในจังหวัด และประชาชนในพื้นที่ และได้รับรางวัลอปท. ดีเลิศ ด้านการดูแลสิ่งแวดล้อม ดังที่กล่าวมาแล้ว นอกจากนี้ยังมีการดำเนินงานโครงการต่าง ๆ ที่เกี่ยวข้องอย่างต่อเนื่องเป็นประจำ อีกทั้งยังบรรจุไว้ในนโยบายปฏิบัติ		20
11.1 มีส่วนร่วมในการลด ป้องกัน หรือบรรเทาความทุกข์ยากของประชาชนในพื้นที่จากอุบัติเหตุ (น้ำท่วม โคลนถล่ม น้ำแล้ง วาตภัย อัคคีภัย ฯลฯ) (3 คะแนน)	ปี 2563 และผลการดำเนินงานประจำปีงบประมาณ 2562 ดังนี้		
11.2 มีส่วนร่วมในการสร้างฝายชะลอน้ำ หรือฝายแม้ว (3 คะแนน)	<ul style="list-style-type: none"> งานส่งน้ำช่วยเหลือราษฎรผู้ขาดแคลนน้ำอุปโภคบริโภค - รถน้ำช่วยภัยแล้ง (ข้อ 11.1) การฝึกอบรมและก่อสร้างฝายชะลอน้ำในเขตพื้นที่สูง - ฝายชะลอน้ำ (ข้อ 11.2) 		
11.3 มีการจัดโครงการ/กิจกรรมให้ความรู้หรือสร้างจิตสำนึกเกี่ยวกับการอนุรักษ์ทรัพยากรธรรมชาติและสภาพแวดล้อม (3 คะแนน)	<ul style="list-style-type: none"> โครงการสิ่งแวดล้อมศึกษาเพื่อพัฒนาท้องถิ่น เป็นกิจกรรมให้ความรู้หรือสร้างจิตสำนึกให้กับเยาวชนในการอนุรักษ์ทรัพยากรธรรมชาติและสภาพแวดล้อม (ข้อ 11.3) 		
11.4 มีส่วนร่วมในการส่งเสริมการปลูกต้นไม้ และ/หรือเพิ่มพื้นที่สีเขียวในพื้นที่ (3 คะแนน)	<ul style="list-style-type: none"> โครงการปลูกป่าชุมชนและเฝ้าระวังพื้นที่ดูแลรักษาป่า (ข้อ 11.4) 		
11.5 มีส่วนร่วมในการจัดให้มีและบำรุงรักษาแหล่งน้ำสาธารณะในหมู่บ้าน ตำบล และอำเภอ (3 คะแนน)	<ul style="list-style-type: none"> โครงการกำจัดผักตบชวา แล้วนำมาทำปุ๋ยแจกจ่ายให้เกษตรกร (ข้อ 11.5) 		
11.6 มีส่วนร่วมในกิจกรรมส่งเสริมให้แต่ละบ้านรักษาความสะอาด น่าอยู่ และปลอดภัย (3 คะแนน)			
11.7 มีส่วนร่วมในการจัดให้มีและบำรุงรักษาพื้นที่สาธารณะเพื่อการพักผ่อนหย่อนใจของประชาชนให้มากขึ้น (3 คะแนน)			

ประเด็นตัวชี้วัด	คำอธิบาย	คะแนน เต็ม	คะแนน ที่ได้
<p>11.8 มีส่วนร่วมกับศาสนสถานต่าง ๆ จัดให้มีสถานที่ปฏิบัติธรรมที่ช่วยยกระดับการพัฒนาจิตใจของผู้ปฏิบัติได้จริง (3 คะแนน)</p> <p>11.9 มีส่วนร่วมดูแลและป้องกันอุบัติเหตุทางถนนภายในพื้นที่ (3 คะแนน)</p> <p>11.10 มีโครงการ/กิจกรรมที่เกี่ยวกับการรองรับการเปลี่ยนแปลงสภาพภูมิอากาศ หรือการคุ้มครองความหลากหลายทางชีวภาพ (3 คะแนน)</p> <p>11.11 มีส่วนร่วมในการจัดวางผังเกี่ยวกับที่อยู่อาศัย พื้นที่เกษตร และพื้นที่สำหรับกิจกรรมต่างๆ พร้อมทั้งป้องกันการบุกรุกจากภายนอก เพื่อความยั่งยืนของประชาชนในพื้นที่ในระยะยาว (3 คะแนน)</p> <p>11.12 มีส่วนร่วมในกิจกรรมอื่นๆ ที่ช่วยให้มีการดูแลรักษา และอนุรักษ์ทรัพยากรธรรมชาติและสภาพแวดล้อมให้ดีขึ้น (โปรดระบุ)..... (3 คะแนน)</p>	<ul style="list-style-type: none"> • โครงการดูแลรักษาสวนน้ำเฉลิมพระเกียรติบึงพระชนก (ข้อ 11.7) • การอุดหนุนกิจกรรมการมีส่วนร่วมกับวัดในจังหวัด จัดงานเทศกาล และประเพณีต่าง ๆ (ข้อ 11.8) • โครงการรณรงค์ป้องกันและลดอุบัติเหตุทางถนนของจังหวัดอุทัยธานี (ข้อ 11.9) 		
รวม		20	20
12. การจัดการกิจกรรมลดปัญหาสังคมและเพิ่มสวัสดิการสังคมเท่าที่สามารถทำได้		30	
12.1 การลดปัญหาทางสังคมต้องแก้ไขด้วยการช่วยลดอาชญากรรมในพื้นที่ให้ได้มากที่สุดเท่าที่จะทำได้ ประกอบด้วย การป้องกันและลดปัญหาอาชญากรรมที่ร้ายแรงและลดอาชญากรรมอื่น ๆ			
<p>12.1.1 ขจัดหรือลดอาชญากรรมที่ร้ายแรงในพื้นที่อันประกอบด้วย ยาบ้า ยาไอซ์ ยาอี โคเคน และน้ำกระท่อมผสมสารเคมีที่เป็นพิษร้ายแรง</p> <p>(1) มีนโยบายและมาตรการสนับสนุนที่จะขจัดหรือลดสารเสพติดร้ายแรงเหล่านี้ในพื้นที่ (2 คะแนน) หรือ</p> <p>(2) มีการดำเนินการจนแก้ไขปัญหานั้นเห็นผลได้ (5 คะแนน)</p>	<p>อบจ. อุทัยธานี จัดให้มีศูนย์ปฏิบัติการป้องกันและปราบปรามยาเสพติดขึ้น โดยร่วมมือกับหน่วยงานต่าง ๆ และดำเนินโครงการแก้ไขปัญหายาเสพติดแบบบูรณาการจังหวัดอุทัยธานี โดยร่วมมือกับ อบต. ทุกแห่งตลอดจนส่งเสริมให้เยาวชนมาสนใจการเล่นกีฬาและออกกำลังกายเพื่อห่างไกลยาเสพติด ด้วยการจัดงบประมาณอุดหนุนการแข่งขันกีฬา เป็นต้น</p> <p>อันรูปธรรมโครงการที่เป็นนโยบายและมาตรการ</p>	5	
<p>12.1.2 ส่งเสริมให้มีการลด ละ เลิก การสูบบุหรี่และเครื่องดื่มที่ผสมแอลกอฮอล์</p> <p>(1) มีนโยบายและมาตรการที่ชัดเจนที่จะลดการสูบบุหรี่และการดื่มเครื่องดื่มที่ผสมแอลกอฮอล์ในพื้นที่ (2 คะแนน) หรือ</p>	<p>ขจัดหรือลดสารเสพติดในพื้นที่ ในส่วนนโยบายการลดการสูบบุหรี่และการดื่มแอลกอฮอล์ ด้วยการกำหนดพื้นที่สูบบุหรี่และเขตปลอดบุหรี่ และรณรงค์ให้ประชาชนตระหนักในอันตราย อีกทั้งสนับสนุนให้เยาวชนมาเล่นกีฬาเพื่อห่างไกลจากการสูบบุหรี่และ</p>	5	

ประเด็นตัวชี้วัด	คำอธิบาย	คะแนน เต็ม	คะแนน ที่ได้
(2) มีมีการดำเนินการจนแก้ไขปัญหาที่เห็น ผลได้ (5 คะแนน)	การดื่มแอลกอฮอล์ ขณะที่การพนันไม่ใช่ปัญหา สำคัญในจังหวัด อบจ. ตลอดจนนโยบายส่งเสริมให้		
12.1.3 ส่งเสริมให้มีการลด ละ เลิก การพนัน ทุกชนิดในพื้นที่ (1) มีนโยบายและมาตรการที่ชัดเจนที่จะลด ละ เลิก การพนันทุกชนิดในพื้นที่ (2 คะแนน) หรือ (2) มีการดำเนินการจนแก้ไขปัญหาที่เห็น ผลได้ (5 คะแนน)	ลด ละ เลิก การพนันทุกชนิดในพื้นที่	5	
12.2 เพิ่มสวัสดิการทางสังคมเท่าที่สามารถทำได้			
12.2.1 ลดปัญหาการตั้งครรภ์ก่อนวัยอันควร ของเยาวชนอายุ 18 ปี หรือต่ำกว่า (1) มีนโยบายและมาตรการลดปัญหาการ ตั้งครรภ์ก่อนวัยอันควรของเยาวชนอายุ 18 ปี หรือต่ำ กว่า (2 คะแนน) หรือ (2) มีการดำเนินการจนแก้ไขปัญหาที่เห็น ผลได้ (5 คะแนน)	อบจ. อุทัยธานี จัดกิจกรรมโครงการอบรมป้องกัน ควบคุมโรคเอดส์และโรคติดต่อทางเพศสัมพันธ์ให้กับ เยาวชน เป็นประจำทุกปี อันเป็นนโยบายที่เกี่ยวข้อง กับการช่วยลดปัญหาการตั้งครรภ์ก่อนวัยอันควร และจัดให้มีศูนย์ช่วยเหลือประชาชนขององค์การ บริหารส่วนจังหวัดอุทัยธานี ในยามที่ประชาชน ประสบความเดือดร้อน จัดงบประมาณอุดหนุน	5	5
12.2.2 ช่วยเหลือผู้ไร้บ้าน ผู้ไร้ที่พึ่ง ผู้สูงอายุ คนพิการและคนจนที่มีชื่อในทะเบียนคนจนที่ยังคงขาด แคลน ให้สามารถดำรงชีพอยู่ในชุมชนได้อย่างมีศักดิ์ศรี - กรณีผู้ไร้บ้าน (1) มีนโยบายและมาตรการที่จะช่วยเหลือ คนไร้บ้านในพื้นที่ ให้สามารถดำรงชีพอยู่ได้ (2 คะแนน) หรือ (2) มีการดำเนินการจนแก้ไขปัญหาที่เห็น ผลได้ (5 คะแนน) - กรณีผู้ไร้ที่พึ่ง/ ผู้ถูกทอดทิ้ง/ คนพิการ/ ผู้สูงอายุ (1) มีนโยบายและมาตรการที่จะช่วยเหลือ บุคคลเหล่านี้ในพื้นที่ (2 คะแนน) หรือ	กิจกรรมในการช่วยเหลือประชาชนตามภารกิจให้กับ สำนักงานพัฒนาความมั่นคงของมนุษย์และสังคม และสภาอากาศ ตลอดจนจัดทำโครงการพัฒนา คุณภาพชีวิตคนพิการ โดยจัดกิจกรรมสนับสนุน อาชีพผู้ปกครองนักเรียนพิการ ซึ่งเป็นนโยบายและ มาตรการในการช่วยเหลือคนไร้บ้าน ไร้ที่พึ่ง ผู้สูงอายุ คนพิการ และคนจน ที่ อบจ. อุทัยธานีให้การ สนับสนุน	10	9

ประเด็นตัวชี้วัด	คำอธิบาย	คะแนน เต็ม	คะแนน ที่ได้
(2) มีการดำเนินการจนแก้ไขปัญหาที่เห็น ผลได้ (5 คะแนน)			
รวม		30	21
คะแนนรวม 12 หัวข้อ		300	270

จากตารางที่ 1 พบว่า องค์การบริหารส่วนจังหวัดอุทัยธานีมีคะแนนรวมจากตัวชี้วัดระดับความเป็นเศรษฐกิจพอเพียง ข้อ 1 2 และ 3 เท่ากับ 77 คะแนน ข้อ 5 เท่ากับ 47 คะแนน และข้อ 9 เท่ากับ 25 คะแนน รวมทั้งหมด 12 ข้อ มีคะแนนรวมเท่ากับ 270 คะแนน ระดับความเป็นเศรษฐกิจพอเพียงของอบจ. อุทัยธานี อยู่ในระดับ “เข้าถึง” คือ เป็นองค์กรแห่งประโยชน์สุข

อบจ. อุทัยธานี รับผิดชอบพื้นที่ทั้งจังหวัด และสนับสนุนงบประมาณให้ อบท. ในพื้นที่ มีจำนวนบุคลากรเพียงพอต่อการทำงาน และมีศูนย์เครื่องจักรกลของ อบจ. อุทัยธานี อยู่ในศูนย์อำเภอทุกอำเภอ ทำให้สามารถซ่อมแซมและบำรุงรักษาถนน สะพาน และปรับผิวจราจร ถนนภายในอำเภอได้จำนวนมาก และชุดลอกลำเหมือง และคูคลอง จำนวนมาก ช่วยในการประหยัดงบประมาณค่าใช้จ่าย อีกทั้งยังสามารถมีการจัดเก็บรายได้ของ อบจ. เจริญ คือ การออกสำรวจข้อมูล จัดทำฐานข้อมูล และให้ความรู้กับผู้ประกอบการที่เข้าข่ายเสียภาษี เพื่อให้เขาทราบว่าในแต่ละปี อบจ. อุทัยธานี ได้นำงบประมาณเหล่านั้นมาจัดบริการสาธารณะ สร้างคุณภาพชีวิตที่ดีให้กับประชาชนและสังคม อุทัยธานีอย่างไร ทำให้อบจ. สามารถจัดเก็บภาษีบำรุงท้องถิ่นได้เพิ่มมากขึ้น โดยเฉพาะภาษีบำรุงจากสถานค้าปลีก น้ำมันที่เก็บได้ร้อยละ 1 โดยได้รับรางวัลเงินอุดหนุนเพิ่มเติมเพื่อใช้ในการพัฒนาท้องถิ่น ตลอดจนความร่วมมือประจำปี ตลอดจนการจัดกิจกรรม อบจ. สัจจกร ในแต่ละอำเภอ ซึ่งการจัดกิจกรรมแต่ละครั้ง มีหน่วยงานภายในจังหวัดทุกหน่วยงาน ตลอดจนองค์กรภาคเอกชนและประชาสังคมเข้าร่วมในกิจกรรมนี้ด้วย